



របាយការណ៍ប្រចាំឆ្នាំ២០២២

គិតត្រឹមថ្ងៃទី៣១ ខែធ្នូ ឆ្នាំ២០២២

“យ៉ាង” លេចចេញ ប.ក.

ទស្សនវិស័យ

ទស្សនវិស័យរបស់យើងគឺដើម្បីក្លាយជាអ្នកផ្តល់សេវាដឹកជញ្ជូនដ៏ធំជាងគេក្នុងប្រទេសកម្ពុជា។

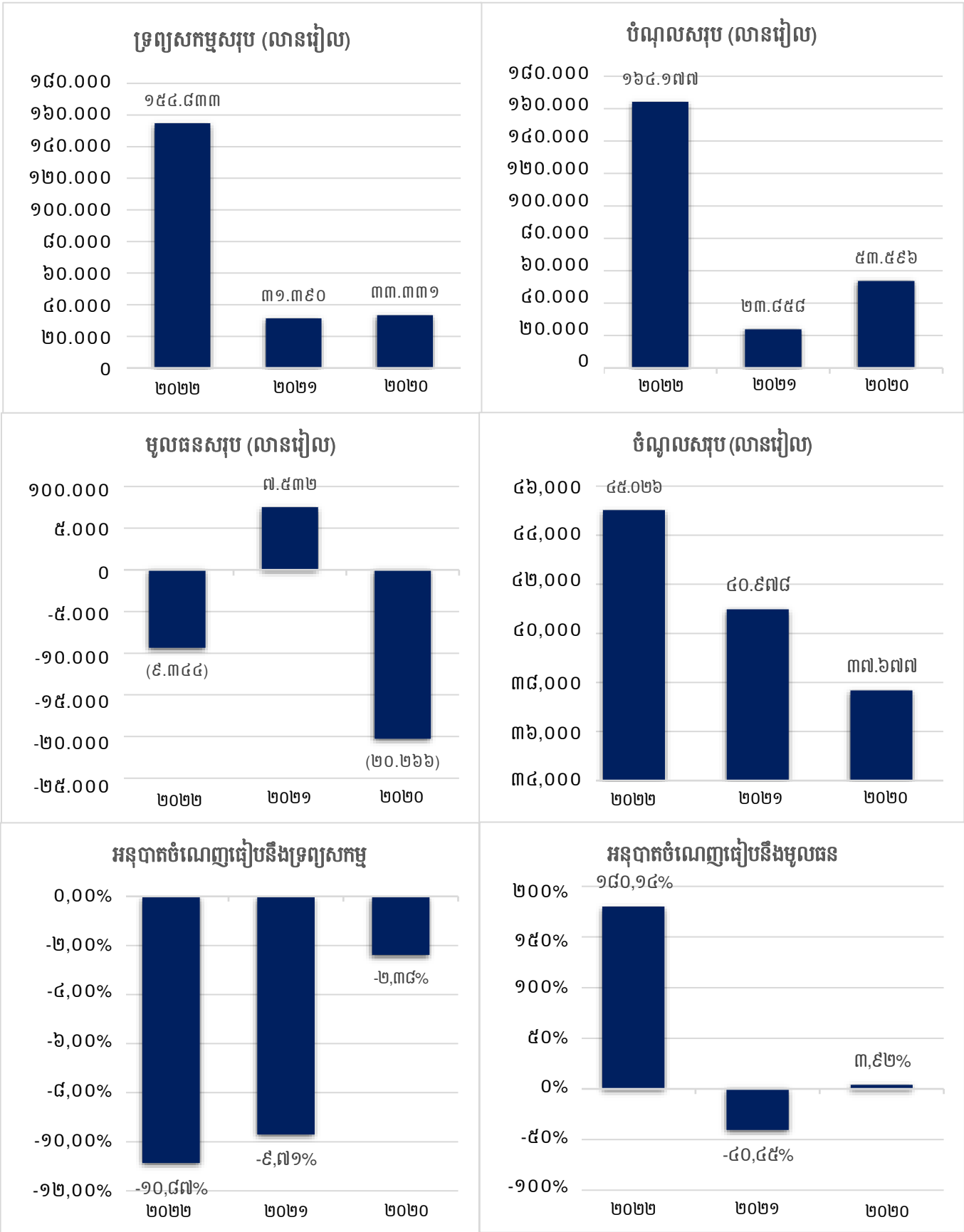
បេសកកម្ម

បេសកកម្មរបស់ យើង គឺដើម្បីផ្តល់នូវតម្លៃ និងប្រសិទ្ធភាពជូនដល់អតិថិជនរបស់យើង ដោយផ្តល់នូវសេវាកម្មដឹកជញ្ជូនតាមផ្លូវដែក ប្រកបដោយគុណភាព ប្រសិទ្ធភាព សុវត្ថិភាព និងសន្សំសំចៃ ដែលជាផ្នែកមួយដែលក្រុមហ៊ុនរបស់យើងបានបំពេញបន្ថែមទៅលើបណ្តាញ ដឹកជញ្ជូនទំនិញ។

ព័ត៌មានហិរញ្ញវត្ថុសង្ខេប

ស្ថានភាពហិរញ្ញវត្ថុ (លានរៀល)		ឆ្នាំ២០២២	ឆ្នាំ២០២១	ឆ្នាំ២០២០
ទ្រព្យសកម្មសរុប		១៥៤.៨៣៣	៣១.៣៩០	៣៣.៣៣១
បំណុលសរុប		១៦៤.១៧៧	២៣.៨៥៨	៥៣.៥៩៦
មូលធនសរុប		(៩.៣៤៤)	៧.៥៣២	(២០.២៦៦)
លទ្ធផលហិរញ្ញវត្ថុ (លានរៀល)		ឆ្នាំ២០២២	ឆ្នាំ២០២១	ឆ្នាំ២០២០
ចំណូលសរុប		៤៥.០២៦	៤០.៩៧៨	៣៧.៦៧៧
ខាតមុនបង់ពន្ធ		(១៦.៨៣៣)	(៣.០៤៧)	(៧៩៥)
ខាតសុទ្ធក្នុងការិយបរិច្ឆេទ		(១៦.៨៣៣)	(៣.០៤៧)	(៧៩៥)
លទ្ធផលលម្អិតក្នុងការិយបរិច្ឆេទ		(១៦.៨៧៧)	(៣.២៤២)	(៦៤៤)
អនុបាតហិរញ្ញវត្ថុ		ឆ្នាំ២០២២	ឆ្នាំ២០២១	ឆ្នាំ២០២០
អនុបាតសាធនភាព		-១១៨,៥០%	១៥,៨៣%	១៨,១១%
អនុបាតបំណុតធៀបនឹងមូលធន		-១៥៨២,៧០%	៦២,៩៨%	-៨១,៦៨%
អនុបាតសន្ទនីយភាព	អនុបាតចរន្ត	៤,៥០	០,២២	០,០៩
	អនុបាតចរន្តលឿន	៤,៤៦	០,១៩	០,០៨
អនុបាតចំណេញភាព	អនុបាតចំណេញធៀបនឹងទ្រព្យសកម្ម	-១០,៨៧%	-៩,៧១%	-២,៣៨%
	អនុបាតចំណេញធៀបនឹងមូលធន	១៨០,១៤%	-៤០,៤៥%	៣,៩២%
	អនុបាតគម្លាតចំណេញដុល	-១៨,៤៣%	៤,២៨%	១០,៦៥%
	អនុបាតគម្លាតចំណេញភាព	-៣៧,៤៨%	-៧,៩១%	-១,៧១%
	ចំណេញក្នុងមួយឯកតាមូលបត្រកម្មសិទ្ធិ (ករណីចុះបញ្ជីលក់មូលបត្រកម្មសិទ្ធិ)	គ្មាន	គ្មាន	គ្មាន
អនុបាតលទ្ធភាពបង់ការប្រាក់		១០,៤៦	៤,៧៣	០,៨៩
ភាគលាភក្នុងមួយឯកតាមូលបត្រកម្មសិទ្ធិ (ករណីចុះបញ្ជីលក់មូលបត្រកម្មសិទ្ធិ)		គ្មាន	គ្មាន	គ្មាន
អនុបាតហិរញ្ញវត្ថុសំខាន់ៗផ្សេងទៀត (ប្រសិនបើមាន)		គ្មាន	គ្មាន	គ្មាន

ក្រាហ្វិកអំពីព័ត៌មានហិរញ្ញវត្ថុសង្ខេប



ស្ថិតិសង្ខេបប្រចាំឆ្នាំពីលទ្ធផលប្រតិបត្តិការ

ស្ថានភាពហិរញ្ញវត្ថុ (លានរៀល)		ឆ្នាំ២០២២	ឆ្នាំ២០២១	ឆ្នាំ២០២០
ទ្រព្យសកម្មសរុប		១៥៤.៨៣៣	៣១.៣៩០	៣៣.៣៣១
មូលធនសរុប		(៩.៣៤៤)	៧.៥៣២	(២០.២៦៦)
លទ្ធផលលម្អិតក្នុងការិយបរិច្ឆេទ		(១៦.៨៧៧)	(៣.២៤២)	(៦៤៤)
អនុបាតចំណេញធៀបនឹងទ្រព្យសកម្ម		-១០,៨៧%	-៩,៧១%	-២,៣៨%
អនុបាតចំណេញធៀបនឹងមូលធន		១៨០,១៤%	-៤០,៤៥%	៣,៩២%
អនុបាតសាធនភាព		-១១៨,៥០%	១៥,៨៣%	១៨,១១%
អនុបាតបំណុតធៀបនឹងមូលធន		-១៥៨២,៧០%	៦២,៩៨%	-៨១,៦៨%
អនុបាតសន្ទនីយភាព	អនុបាតចរន្ត	៤,៥០	០,២២	០,០៩
	អនុបាតចរន្តលឿន	៤,៤៦	០,១៩	០,០៨

សមាសភាពក្រុមប្រឹក្សាភិបាល



អ្នកឧកញ៉ា គិត ម៉េង
ប្រធានក្រុមប្រឹក្សាភិបាល



លោក Raymond Thornton Yager
អភិបាល



លោក William Mark Hanna
អភិបាល



លោក Paul Clement
អភិបាល



លោក លន់ យ៉េង
អភិបាលឯករាជ្យ

សេចក្តីផ្តើមរបស់ប្រធានក្រុមប្រឹក្សាភិបាល

យើងខ្ញុំមានក្តីសោមនស្សរីករាយក្នុងការបង្ហាញនូវលទ្ធផលហិរញ្ញវត្ថុរបស់ ក្រុមហ៊ុន រ៉ូយ៉ាល់ អេស.ក. (រ៉ូយ៉ាល់ អេស.ក.) ប្រចាំឆ្នាំ២០២២ ប្រកបដោយសុវត្ថិភាពរបស់និយ័តកម្មលម្អិតកម្ពុជា (ន.ម.ក)។

សេដ្ឋកិច្ចនៃព្រះរាជាណាចក្រកម្ពុជា

យោងតាមរបាយការណ៍របស់ធនាគារពិភពលោក បានព្យាករថាសេដ្ឋកិច្ចរបស់កម្ពុជាកំពុងប្រឈមនឹងវិញ្ញាណប័ណ្ណយ៉ាងល្អបន្ទាប់ពីការរីករាលដាល នៃមេរោគ កូវីដ-១៩ ប៉ុន្តែការកើនឡើងជាសកលនៃសេដ្ឋកិច្ចនេះអាចបង្កហានិភ័យដល់ទស្សនវិស័យវិជ្ជមាន ក្នុងរយៈពេលប៉ុន្មានខែមុន។ ធនាគារពិភពលោកព្យាករណ៍ពីកំណើនសេដ្ឋកិច្ចរបស់កម្ពុជានឹងកើនឡើងចំនួន ៤.៨% ក្នុងឆ្នាំ២០២២ ខណៈដែលការស្ទុះដើមឡើងវិញ នៃសេដ្ឋកិច្ច ក្នុងវិស័យទេសចរណ៍ក្រោយការរីករាលដាលនៃជំងឺរាតត្បាតនេះ។ បច្ចុប្បន្នសេដ្ឋកិច្ចកម្ពុជា របស់ធនាគារពិភពលោក សម្រាប់ខែធ្នូ ឆ្នាំ២០២២ ឧស្សាហកម្មកាត់ដេរ ការដឹកជញ្ជូនទំនិញ និងការនាំចេញស្បែកជើងរបស់កម្ពុជាមានភាពរីកចម្រើន។ វិស័យ សេវាកម្ម ជាពិសេសការធ្វើដំណើរ និងទេសចរណ៍ មានសភាពល្អឡើងវិញចាប់តាំងពីការដាក់ចេញនូវយុទ្ធសាស្ត្រ “រស់នៅជាមួយកូវីដ- ១៩” នៅចុងខែតុលា ឆ្នាំ២០២២ នេះ ហើយចំនួនភ្ញៀវទេសចរណ៍អន្តរជាតិសរុបបានកើនឡើងជាលំដាប់ ឈានដល់ ១.២ លាននាក់ក្នុង រយៈពេល៦ខែដំបូង។ ទំនុកចិត្តលើអាជីវកម្ម និងអ្នកប្រើប្រាស់បានកើនឡើង ហើយការវិនិយោគទាំងក្នុង និងក្រៅប្រទេសបានកើនឡើង។ កំណើនសេដ្ឋកិច្ចត្រូវបានព្យាករថានឹងពន្លឿនដល់ចំនួន ៥.២%ក្នុងឆ្នាំ២០២៣ ដោយសារការកើនឡើងនៃការជួលគាំទ្រផលិតផលក្នុង ស្រុក និង ដែលធ្វើឲ្យ អតិផរណាមានការធ្លាក់ចុះ។ ទោះជាយ៉ាងណាក៏ដោយ ទស្សនវិស័យសម្រាប់ការកើនឡើងយ៉ាងឆាប់រហ័សនេះនៅ តែមានការលំបាកក្នុងការអភិវឌ្ឍន៍ហួសពីព្រំដែនកម្ពុជា។

ការគាំទ្ររបស់រ៉ូយ៉ាល់ អេស.ក នៅពេលដែលភាពមិនច្បាស់លាស់នៅតែបន្ត

ទោះស្ថិតនៅក្នុងភាពមិនច្បាស់លាស់ក៏ដោយ រ៉ូយ៉ាល់ អេស.ក នៅតែបន្តធ្វើឲ្យមានការកើនឡើងនៅក្នុងផ្នែកសំខាន់ៗ របស់ខ្លួន រួមមាន ទ្រព្យសម្បត្តិសរុប ប្រាក់ចំណូលសរុប ក៏ដូចជា យុទ្ធសាស្ត្រគ្រប់គ្រងរចនាសម្ព័ន្ធដែរ។ យើងបានទទួលជោគជ័យក្នុងការចុះបញ្ជីមូលបត្រ បំណុលសាជីវកម្ម និងសញ្ញាប័ណ្ណធានាចំនួន២មូលបត្របំណុលនៅចុងឆ្នាំ២០២២នេះ។ ក្រុមហ៊ុនបានធ្វើការស្នើសុំដល់ផ្សារមូលបត្រ កម្ពុជា (ផ.ម.ក) និងនិយ័តកម្មលម្អិតកម្ពុជា (ន.ម.ក) ដើម្បីចុះបញ្ជីសញ្ញាប័ណ្ណសាជីវកម្មរបស់ខ្លួននៅលើ ផ.ម.ក ។ សំណើនេះត្រូវបាន អនុម័តដោយ ផ.ម.ក នៅថ្ងៃទី២៤ ខែតុលា ឆ្នាំ២០២២ សម្រាប់ចំនួនប្រាក់ដើមចំនួន ៤១ ពាន់លានរៀល និងថ្ងៃទី២៦ ខែធ្នូ ឆ្នាំ២០២២ សម្រាប់ចំនួនប្រាក់ដើម ៩៨.៤ ពាន់លានរៀល។ នៅថ្ងៃទី១៩ ខែកញ្ញា ឆ្នាំ២០២២ ក្រុមហ៊ុនបានទទួលការយល់ព្រមចុងក្រោយពី ន.ម.ក ដើម្បីចុះបញ្ជីមូលបត្របំណុលសាជីវកម្មរបស់ខ្លួនចំនួន ៤១ ពាន់លានរៀល និងនៅថ្ងៃទី១៩ ខែធ្នូ ឆ្នាំ២០២២ សម្រាប់ចំនួនប្រាក់ដើម ៩៨.៤ពាន់លានរៀលនៅលើ ផ.ម.ក ។

ផ្លូវដឹកកម្ពុជាមាន២ខ្សែ គឺខ្សែខាងជើង និងខ្សែខាងត្បូង ដែលមានប្រវែងសរុប ៦៥០គីឡូម៉ែត្រ។ ខ្សែខាងជើងមានប្រវែងសរុប ៣៨៦ គីឡូម៉ែត្រ ពីភ្នំពេញទៅប៉ោយប៉ែត (ព្រំដែនកម្ពុជា-ថៃ)។ ខ្សែខាងត្បូងមានប្រវែងសរុប ២៦៤គីឡូម៉ែត្រ។

សេវាកម្មសំខាន់ៗ របស់ រ៉ូយ៉ាល់ អេស.ក រួមមានសេវាកម្មដឹកជញ្ជូន (ប្រេងឥន្ធនៈ ស៊ីម៉ង់ត៍ ថ្ម អង្ករ ។ល។) ការដឹកជញ្ជូនឥន្ធនៈមានចំនួន ច្រើន ជាងការដឹកជញ្ជូនតាមកុងតឺន័រ (សម្លៀកបំពាក់ រថយន្ត អង្ករ កៅស៊ូ ស្ករ។ល។) មានឃ្លាំងសម្រាប់ជួលក្នុងការស្តុកទំនិញ និងសេវា កម្មរត់ឯកសារគយ និងពន្ធគយ។

រ៉ូយ៉ាល់ អេស.ក គឺជាប្រតិបត្តិការវត្តមាននៃបណ្តាញផ្លូវដឹកក្នុងប្រទេសកម្ពុជា។ រ៉ូយ៉ាល់ អេស.ក បានដើរតួរយ៉ាងសំខាន់ក្នុងការដឹកជញ្ជូន និងការដឹកជញ្ជូនរបស់ក្រុមហ៊ុន Royal Group ឆ្ពោះទៅរកការកើនឡើង និងការអភិវឌ្ឍន៍នៃព្រះរាជាណាចក្រកម្ពុជា។ ដោយ វិស័យដឹក ជញ្ជូន នៅមានភាពមិនសូវជឿជាក់ដែលបង្កើតឱកាសដ៏ធំសម្បើមសម្រាប់ រ៉ូយ៉ាល់ អេស.ក ក៏ដូចជាសេវាកម្មបន្ថែម ផ្សេងៗទៀតដែល ក្រុមហ៊ុនមាន។

ភាពធន់ និងការបន្តដំណើរឆ្ពោះទៅមុខ

នៅក្នុងផែនការអាជីវកម្ម និងយុទ្ធសាស្ត្រសម្រាប់ឆ្នាំ២០២៣នេះ រ៉ូយ៉ាល់ វេលវេ មានបំណងក្លាយជាអ្នកផ្តល់សេវាដឹកជញ្ជូនកំពូលមួយក្នុងប្រទេសកម្ពុជា។ ដើម្បីធានាបាននូវកំណើនប្រកបដោយនិរន្តរភាពនៃ រ៉ូយ៉ាល់ វេលវេ ដោយ រ៉ូយ៉ាល់ វេលវេ បានដាក់ផែនការដូចខាងក្រោមទៅជាសកម្មភាព៖

- ផ្តល់សេវាដល់ផ្លូវដែកខាងត្បូង និងផ្លូវដែកខ្សែខាងជើង ដែលឆ្លងកាត់ទៅប៉ោយប៉ែត សម្រាប់ពាណិជ្ជកម្មឆ្លងដែន។
- វិនិយោគលើទ្រព្យសកម្មបន្ថែមទៀត ដើម្បីគាំទ្រដល់ការអភិវឌ្ឍន៍ផ្លូវដែក និងទទួលបានកំណើនយ៉ាងច្រើនក្នុងវិស័យដឹកជញ្ជូនសម្រាប់ប្រទេសកម្ពុជា។
- អភិវឌ្ឍន៍ និងអចលនវត្ថុដែលតភ្ជាប់ទៅផ្លូវដែក សម្រាប់ក្រុងព្រះសីហនុ ខេត្តពោធិ៍សាត់ ក្រុងបាត់ដំបង និងប៉ោយប៉ែត។
- ពង្រីកការផ្តល់សេវាដឹកជញ្ជូនចេញពីផ្លូវដែក រួមមាន ឃ្នាំង ការដឹកជញ្ជូនក្នុងស្រុក និងសេវាកម្មបន្ថែមផ្សេងៗទៀត។
- សម្រួល និងការកំណត់តម្លៃ តាមអត្រាដើម្បីបង្កើនការលក់រាយ និងការលក់ដុំ រួមជាមួយនឹងការធ្វើឱ្យប្រសើរឡើងនូវការចំណាយ និងការវិភាគអាជីវកម្ម ដើម្បីគាំទ្រដល់អាជីវកម្មធំៗដើម្បីបង្កើន និងធានាបាននូវភាពវិសាលភាពនៃការរំពឹងទុក និងផលចំណេញជាក់ស្តែង។
- ការអនុវត្ត និងគោលនយោបាយដើម្បីទាក់ទាញ រក្សា និងអភិវឌ្ឍបុគ្គល ដើម្បីគាំទ្រដល់ផែនការកំណើនអាជីវកម្មរបស់ក្រុមហ៊ុន និងធានាឱ្យមានផែនការជោគជ័យប្រកបដោយប្រសិទ្ធភាព ដោយផ្តោតជាពិសេសលើការគ្រប់គ្រងប្រតិបត្តិការថ្នាក់កណ្តាល និងជំនាញវិភាគអាជីវកម្ម។
- បង្កើតយុទ្ធសាស្ត្រទីផ្សារ និងម៉ាកយីហោដែលបង្ហាញពីភាពខ្លាំងរបស់ រ៉ូយ៉ាល់ វេលវេ ក៏ដូចជាផ្តោតលើការធ្វើអោយប្រសើរឡើងនូវសុវត្ថិភាព និងអភិបាលកិច្ច និងការវាយតម្លៃហានិភ័យ និងការកាត់បន្ថយហានិភ័យ។
- កសាងទំនាក់ទំនងជាមួយភាគីពាក់ព័ន្ធសំខាន់ៗ របស់ថ្នាក់ដឹកនាំក្នុងរដ្ឋាភិបាល និងវិស័យឯកជន ដើម្បីបង្កើនលទ្ធផលសេវាកម្ម។

ផ្នែកសំខាន់ៗ នៃការអនុវត្តក្នុងឆ្នាំ២០២២

ជាលទ្ធផលនៃចុង ឆ្នាំ២០២២ នេះ ទ្រព្យសកម្មសរុបមានចំនួន ១៥៤.៨៣៣ លានរៀល ដែលមានការកើនឡើងចំនួន ៣៩៣% ធៀបនឹងឆ្នាំ២០២១។ ប្រាក់ចំណូលសរុបមានចំនួន ៤៥.០២៦ លានរៀល កើនឡើងប្រមាណ៩,៨៨% បើធៀបនឹង ឆ្នាំ២០២១។ ភាគហ៊ុនរបស់ម្ចាស់ហ៊ុនចម្រុះប្រមាណ -៩.៣៤៤លានរៀល។

ក្រុមប្រឹក្សាភិបាល និងម្ចាស់ភាគហ៊ុនមានទំនុកចិត្តថា ការដឹកនាំ យុទ្ធសាស្ត្រ និងធនធានមនុស្ស របស់ រ៉ូយ៉ាល់ វេលវេ នឹងធ្វើឱ្យ រ៉ូយ៉ាល់ វេលវេ បន្តការរីកចម្រើនរបស់ខ្លួនសម្រាប់អ្នកវិនិយោគទាំងអស់។

ក្នុងនាមក្រុមប្រឹក្សាភិបាល ខ្ញុំបាទសូមថ្លែងអំណរគុណចំពោះថ្នាក់ដឹកនាំ និងបុគ្គលិករបស់ រ៉ូយ៉ាល់ វេលវេ ចំពោះការខិតខំប្រឹងប្រែងប្រកបដោយភាពស្មោះត្រង់ និងការប្តេជ្ញាចិត្តយ៉ាងមុតមាំក្នុងការពង្រីកអាជីវកម្ម ជាមួយនឹងការរីកចម្រើនរបស់អតិថិជនរបស់យើងខ្ញុំប្រកបដោយសុខដុមរមនា។ ខ្ញុំបាទក៏សូមថ្លែងអំណរគុណដល់ក្រុមប្រឹក្សាភិបាល ម្ចាស់ភាគហ៊ុន អតិថិជន រាជរដ្ឋាភិបាលកម្ពុជា និងជាពិសេសនិយ័តកម្មលបត្រកម្ពុជា (ន.ម.ក) និងផ្សារមូលបត្រកម្ពុជា (ជ.ម.ក) សម្រាប់ការគាំទ្រ និងជំនួយជាប្រចាំ។

ថ្ងៃទី២៩ ខែមីនា ឆ្នាំ២០២៣



អ្នកឧកញ៉ា គិត ម៉េង
ប្រធានក្រុមប្រឹក្សាភិបាល

សេចក្តីផ្តើមរបស់នាយកប្រតិបត្តិ

កម្ពុជាមានផ្លូវថ្នល់ចំនួនពីរខ្សែដែលមានប្រវែងសរុប ៦៥២ គីឡូម៉ែត្រ ដែលមានបណ្តាញផ្លូវដែកប្រវែង ១.០០០ ម៉ែត្រ។ ខ្សែទឹមួយ តភ្ជាប់ពីរាជធានីភ្នំពេញទៅក្រុងព្រះសីហនុ (ខ្សែទិសខាងត្បូង) និងមួយទៀតទៅខេត្តបន្ទាយមានជ័យ ក្រុងប៉ោយប៉ែត (ខ្សែទិសខាងជើង) ដែលមានប្រព័ន្ធប្រទេសថៃ។ ខ្សែខាងត្បូងត្រូវបានសាងសង់ដំបូងក្នុងឆ្នាំ ១៩៦៥ ហើយខ្សែខាងជើងត្រូវបានសាងសង់ក្នុង ទសវត្សរ៍ឆ្នាំ ១៩៣០។ ហេដ្ឋារចនាសម្ព័ន្ធផ្លូវដែក និងស្ថានភាពប្រតិបត្តិការបានទទួលរងការខូចខាតយ៉ាងធ្ងន់ធ្ងរ ដែលជាលទ្ធផលពី សង្គ្រាមជាច្រើនឆ្នាំ និងជម្លោះស៊ីវិល។

ដោយមានជំនួយហិរញ្ញវត្ថុពី ធនាគារអភិវឌ្ឍន៍អាស៊ី រដ្ឋាភិបាលអូស្ត្រាលី អង្គការនៃប្រទេសនាំចេញប្រេង (OPEC) និង មូលនិធិសម្រាប់ ការអភិវឌ្ឍន៍អន្តរជាតិ ដែលជួយឲ្យរដ្ឋាភិបាលបានចាប់ផ្តើម ការស្តារ នីតិសម្បទាដ៏ធំមួយ។ ផែនការដំបូង រួមមានការស្តារឡើងវិញនូវខ្សែ ថ្នល់ភាគខាងត្បូងប្រវែង ២៥៦ គីឡូម៉ែត្រ និងខ្សែខាងជើងប្រវែង ៣៣៥ គីឡូម៉ែត្រ និងការស្ថាបនាឡើងវិញនូវផ្លូវដែកដែលបាត់បង់ពី ក្រុងសិរីសោភ័ណ (ខេត្តបន្ទាយមានជ័យ) ទៅកាន់ព្រំដែនប្រទេសថៃ (ប្រហែល ៤៨ គីឡូម៉ែត្រ) និងការស្ថាបនាឡើងវិញនៃការតភ្ជាប់ផ្លូវ ដែកឆ្លងកាត់ព្រំដែនទៅកាន់ប្រទេសថៃ។ ទោះបីយ៉ាងណាក៏ដោយ ដោយសារការចំណាយច្រើនហួសប្រមាណ និងថវិកាមានកំណត់ វិសាលភាពនៃការស្តារឡើងវិញត្រូវបានកាត់បន្ថយទៅត្រឹមការស្តារឡើងវិញ ២៥៦ គីឡូម៉ែត្រ នៃខ្សែភាគខាងត្បូង និង ២៣ គីឡូម៉ែត្រនៃ ខ្សែភាគខាងជើងក៏ដូចជា ៤២ គីឡូម៉ែត្រនៃផ្លូវដែកដែលបាត់ពីក្រុងសិរីសោភ័ណ ទៅប៉ោយប៉ែត។ រដ្ឋាភិបាលបានស្តារនូវប្រវែងផ្លូវដែក ដែលនៅសល់នៃខ្សែខាងជើង ដោយប្រើប្រាស់ធនធានជាតិផ្ទាល់។

ទោះជាយ៉ាងណាក៏ដោយ ការដឹកអ្នកដំណើរតាមផ្លូវដែក និងការដឹកជញ្ជូនទំនិញនៅក្នុងប្រទេសកម្ពុជា នៅតែមានភាពតិចតួចនៅឡើយ បើធៀបនឹងការដឹកជញ្ជូនតាមផ្លូវគោក។ ការដឹកជញ្ជូនតាមផ្លូវគោក គឺជាមធ្យោបាយដឹកជញ្ជូនដ៏សំខាន់ក្នុងប្រទេសកម្ពុជា។ តាមការប៉ាន់ ស្មានការដឹកជញ្ជូនតាមផ្លូវគោកសម្រាប់អ្នកដំណើរ និងការដឹកជញ្ជូនគឺប្រមាណ ៩០% ។

ប្រសិទ្ធភាពប្រតិបត្តិការ

ក្នុងរយៈពេល ៥ ឆ្នាំកន្លងមកនេះ ក្រុមហ៊ុន រ៉ូយ៉ាល់ អេលវេ បានចាប់ផ្តើមបង្កើនសមត្ថភាពដឹកជញ្ជូនទំនិញបន្ថែមទៀត ដើម្បីបំពេញតម្រូវ ការទីផ្សារ តាមរយៈការទិញរទេះរុញបន្ថែមទៀត ក្នុងការដឹកកុងតឺន័រ និង ផ្ទុកផ្ទុកឥន្ធនៈ។ បន្ថែមលើសនេះទៅទៀតក្រុមហ៊ុនក៏បាន ប្រើប្រាស់ក្បាលរថភ្លើងដែលមានកម្លាំងសេះខ្ពស់ជាងមុន ខ្លាំងជាងមុន លឿនជាងមុន ដែលអាចទាញរទេះកាន់តែធ្ងន់ និងកាន់តែច្រើន ដែលធ្វើឲ្យប្រសើរឡើងនូវប្រសិទ្ធភាពនៃប្រតិបត្តិការនៃការដឹកជញ្ជូនរបស់ រ៉ូយ៉ាល់ អេលវេ ។

ចំពោះបញ្ហាសុវត្ថិភាព ក្រុមហ៊ុនក៏បានវិនិយោគលើការធ្វើឲ្យប្រសើរឡើងនូវផ្លូវដែក ដំឡើងឧបករណ៍ឆ្លងកាត់ អេឡិចត្រូនិក ដើម្បីបង្កើន សុវត្ថិភាពនៅចំណុចឆ្លងកាត់ ព្រមទាំងដំឡើងប្រព័ន្ធ GPS តាមដានលើផ្ទុកផ្ទុកឥន្ធនៈរបស់ក្បាលរថភ្លើងផងដែរ។

លទ្ធផលនៃប្រតិបត្តិការរបស់ រ៉ូយ៉ាល់ អេលវេ មានការកើនឡើងខ្ពស់គឺ អាស្រ័យលើការកំណត់តម្លៃក្នុងការដឹកជញ្ជូន។ ក្រុមហ៊ុនមានគោល ការណ៍កំណត់តម្លៃជាលាយលក្ខណ៍អក្សរដែលបញ្ជាក់អំពីវិធីសាស្ត្រ និងរូបមន្តសម្រាប់កំណត់តម្លៃដឹកជញ្ជូន ដោយប្រើថ្លៃប្រតិបត្តិការ និងថ្លៃដើមរបស់គុប្រព័ន្ធរបស់ខ្លួនជាធាតុសំខាន់សម្រាប់ការកំណត់តម្លៃផ្សេងៗទៅលើសេវាកម្មរបស់ខ្លួន និងផ្តល់នូវការបញ្ចុះតម្លៃជូន អតិថិជនរបស់ខ្លួនផងដែរ។

លទ្ធផលនៃប្រតិបត្តិការរបស់ក្រុមហ៊ុនក៏ត្រូវបានជំរុញដល់កម្រិតដ៏សំខាន់មួយដោយបរិមាណដឹកជញ្ជូន ដែលជាលទ្ធផល ជំរុញដោយ និន្នាការសេដ្ឋកិច្ចសកល តំបន់ និងជាតិ។ បរិមាណសរុបនៃការដឹកជញ្ជូនត្រូវបានវាស់ដោយតោន។ ក្រុមហ៊ុនបានដឹកជញ្ជូនសរុបចំនួន ៩១១.៤៤៥ តោនក្នុងឆ្នាំ២០២២ និង ១.០១៦.៤៦៦ តោនក្នុងឆ្នាំ២០២១ ដែលជាការថយចុះ -១១,៥២% ។ ទោះយ៉ាងណាក៏ដោយ នេះ មិនមែនជាការបង្ហាញពីចំណូលជាប្រាក់ដុល្លារនោះទេ។ តាមពិតទៅ ឆ្នាំ២០២២ មានការកើនឡើងនៃប្រាក់ចំណូលចំនួន ៩៤៤.០៩៦ ដុល្លារអាមេរិច បើធៀបនឹងឆ្នាំ២០២១។

ក្នុងនាមថ្នាក់ដឹកនាំរបស់រ៉ូយ៉ាល់ រលេវ ខ្ញុំបាទសូមថ្លែងអំណរគុណចំពោះអតិថិជនសម្រាប់ការគាំទ្រ ក៏ដូចជាថ្នាក់ដឹកនាំ និង បុគ្គលិក របស់ រ៉ូយ៉ាល់ រលេវ ចំពោះការខិតខំប្រឹងប្រែង ប្រកបដោយភាពស្វាហាប់ និងការប្តេជ្ញាចិត្តយ៉ាងមុតមាំក្នុងការពង្រីកអាជីវកម្ម ហើយខ្ញុំ ក៏សូមថ្លែងអំណរគុណដល់ក្រុមប្រឹក្សាភិបាលចំពោះការគាំទ្រ និងដំបូន្មានជាប្រចាំ ក៏ដូចជារាជរដ្ឋាភិបាលកម្ពុជា និងជាពិសេសនិយ័តករ មូលបត្រកម្ពុជា (ន.ម.ក) និងផ្សារមូលបត្រកម្ពុជា (ផ.ម.ក) សម្រាប់ការគាំទ្រ និងដំបូន្មានជាប្រចាំ។

ថ្ងៃទី២៩ ខែមីនា ឆ្នាំ២០២៣



(Handwritten signature in blue ink)
John Guiry
នាយកប្រតិបត្តិ

មាតិកា

ទស្សនវិស័យ បេសកកម្ម	i
ព័ត៌មានហិរញ្ញវត្ថុសង្ខេប	ii
ក្រាហ្វិកអំពីព័ត៌មានហិរញ្ញវត្ថុសង្ខេប	iii
ស្ថិតិប្រចាំឆ្នាំសង្ខេបពីលទ្ធផលប្រតិបត្តិការ	iv
សមាសភាពក្រុមប្រឹក្សាភិបាល	v
សេចក្តីថ្លែងរបស់ប្រធានក្រុមប្រឹក្សាភិបាល	vi
សេចក្តីថ្លែងរបស់នាយកប្រតិបត្តិ	viii
ផ្នែកទី ១ - ព័ត៌មានទូទៅពាក់ព័ន្ធនឹងបុគ្គលចុះបញ្ជីលក់មូលបត្រ	១
ក. អត្តសញ្ញាណបុគ្គលចុះបញ្ជីលក់មូលបត្រ	១
ខ. លក្ខណៈនៃធុរកិច្ច	២
គ. សម្ព័ន្ធភាពបុគ្គលចុះបញ្ជីលក់មូលបត្រ	៣
ឃ. ព្រឹត្តិការណ៍សំខាន់ៗប្រចាំឆ្នាំ	៣
ង. ស្ថានភាពទីផ្សារ	៤
ច. ស្ថានភាពប្រកួតប្រជែង	៦
ឆ. ផែនការអនាគត	៦
ជ. កត្តាហានិភ័យ	៧
ផ្នែកទី ២ - ព័ត៌មានអំពីលទ្ធផលប្រតិបត្តិការធុរកិច្ច	៨
ក. លទ្ធផលប្រតិបត្តិការធុរកិច្ច	៨
ខ. រចនាសម្ព័ន្ធចំណូល	៨
ផ្នែកទី ៣ - ព័ត៌មានអំពីអភិបាលកិច្ចសាជីវកម្ម	១០
ក. អង្គការលេខ	១០
ខ. ក្រុមប្រឹក្សាភិបាល	១១
គ. បុគ្គលិកជាន់ខ្ពស់	១១
ផ្នែកទី ៤ - ព័ត៌មានអំពីការជួញដូរមូលបត្រ និងភាគហ៊ុននិករបស់បុគ្គលចុះបញ្ជីលក់មូលបត្រ	១២
ក. ព័ត៌មានអំពីមូលបត្រ	១២
ខ. ថ្លៃ និងបរិមាណជួញដូរមូលបត្រ	១៣
គ. ភាគហ៊ុននិកដែលកាន់កាប់ភាគហ៊ុនមានសិទ្ធិបោះឆ្នោតចំនួនច្រើនលើសលប់	១៣
ឃ. ភាគហ៊ុននិកដែលកាន់កាប់ភាគហ៊ុនមានសិទ្ធិបោះឆ្នោតចំនួនច្រើន	១៣
ង. ព័ត៌មានអំពីការបែងចែកភាគលាភក្នុងរយៈពេល ៣ (បី) ឆ្នាំចុងក្រោយ	១៤

ផ្នែកទី ៥ - របាយការណ៍សវនកម្មរបស់សវនករផ្ទៃក្នុងលើការត្រួតពិនិត្យផ្ទៃក្នុង..... ១៥

ផ្នែកទី ៦ - របាយការណ៍ហិរញ្ញវត្ថុដែលធ្វើសវនកម្មដោយសវនករឯករាជ្យ..... ១៦

ផ្នែកទី ៧ - ព័ត៌មានអំពីប្រតិបត្តិការជាមួយភាគីជាប់ពាក់ព័ន្ធ និងទំនាស់ផលប្រយោជន៍..... ១៧

 ក. ប្រតិបត្តិការសំខាន់ៗ ជាមួយភាគហ៊ុនិកដែលមានភាគហ៊ុនចាប់ពី ៥ (ប្រាំ) ភាគរយឡើងទៅ..... ១៧

 ខ. ប្រតិបត្តិការសំខាន់ៗជាមួយអភិបាល និងបុគ្គលិកជាន់ខ្ពស់..... ១៧

 គ. ប្រតិបត្តិការជាមួយអភិបាល និងភាគហ៊ុនិកពាក់ព័ន្ធនឹងការទិញ-លក់ទ្រព្យសកម្ម និងសេវាកម្ម..... ១៧

 ឃ. ប្រតិបត្តិការសំខាន់ៗ ជាមួយសមាជិកគ្រួសារផ្ទាល់របស់អភិបាល បុគ្គលិកជាន់ខ្ពស់ និងភាគហ៊ុនិកដែលមានភាគហ៊ុនចាប់ពី ៥ (ប្រាំ) ភាគរយឡើងទៅ..... ១៧

 ង. ប្រតិបត្តិការសំខាន់ៗ ជាមួយបុគ្គលដែលមានទំនាក់ទំនងជាមួយអភិបាលរបស់បុគ្គលចុះបញ្ជីលក់មូលបត្រក្រុមហ៊ុន បុគ្គលម្ចីន្ទ ឬក្រុមហ៊ុនហូលឌីងរបស់បុគ្គលចុះបញ្ជីលក់មូលបត្រ..... ១៧

 ច. ប្រតិបត្តិការសំខាន់ៗ ជាមួយបុគ្គលធ្លាប់ជាអភិបាល ឬបុគ្គលជាប់ពាក់ព័ន្ធជាមួយបុគ្គលធ្លាប់ជាអភិបាល..... ១៧

 ឆ. ប្រតិបត្តិការសំខាន់ៗ ជាមួយអភិបាលដែលកាន់មុខតំណែងណាមួយនៅក្នុងសមាគម ឬអង្គការមិនស្វែងរកប្រាក់ចំណេញ ឬនៅក្នុងក្រុមហ៊ុនណាមួយផ្សេងទៀតក្រៅពីបុគ្គលចុះបញ្ជីលក់មូលបត្រ..... ១៧

 ជ. ប្រតិបត្តិការសំខាន់ៗ ជាមួយអភិបាលដែលទទួលបានផលប្រយោជន៍ពីបុគ្គលចុះបញ្ជីលក់មូលបត្រទោះជាហិរញ្ញវត្ថុ ឬមិនមែនហិរញ្ញវត្ថុ..... ១៧

ផ្នែកទី ៨ - ភាពិភាក្សា និងការវិភាគរបស់គណៈគ្រប់គ្រង..... ១៨

 ក. ទិដ្ឋភាពទូទៅនៃប្រតិបត្តិការ..... ១៨

 ខ. កត្តាសំខាន់ៗដែលប៉ះពាល់លើផលចំណេញ..... ២១

 គ. ការប្រែប្រួលសំខាន់ៗ លើការលក់ និងចំណូល..... ២២

 ឃ. ផលប៉ះពាល់នៃការប្តូររូបិយបណ្ណ អត្រាការប្រាក់ និងថ្លៃទំនិញ..... ២២

 ង. ផលប៉ះពាល់នៃអតិផរណា..... ២២

 ច. គោលនយោបាយសេដ្ឋកិច្ច សារពើពន្ធ និងរូបិយវត្ថុ របស់រាជរដ្ឋាភិបាល..... ២៣

ផ្នែកទី ៩ - ព័ត៌មានចាំបាច់ផ្សេងទៀតសម្រាប់ការពារវិនិយោគិន (ប្រសិនបើមាន)..... ២៤

ហត្ថលេខាអភិបាលរបស់បុគ្គលចុះបញ្ជីលក់មូលបត្រ..... ២៦

ផ្នែកទី ១ - ព័ត៌មានទូទៅពាក់ព័ន្ធនឹងបុគ្គលចុះបញ្ជីលក់មូលបត្រ

ក. អគ្គសញ្ញាណបុគ្គលចុះបញ្ជីលក់មូលបត្រ

ឈ្មោះក្រុមហ៊ុនជាអក្សរខ្មែរ	រ៉ូយ៉ាល់ រេលវេ ម.ក.
ជាអក្សរឡាតាំង	Royal Railway Plc.
លេខកូដស្តង់ដារ	KH២០០០១៩១CA៤ KH២០០០១៩២CC៨ KH២០០០១៩៣CC៦
ទីស្នាក់ការ	ស្ថានីយ៍រថភ្លើងភ្នំពេញ មហាវិថីសហព័ន្ធរុស្ស៊ី សង្កាត់ស្រះចក ខណ្ឌដូនពេញ រាជធានីភ្នំពេញ ព្រះរាជាណាចក្រកម្ពុជា
លេខទូរស័ព្ទ	+៨៥៥ ២៣ ៩៩២ ៣៧៩
លេខទូរសារ	+៨៥៥ ២៣ ៩៩២ ៣៥៣
វេបសាយ	royal-railway.com
អ៊ីម៉ែល	admin@trrcambodia.com
លេខវិញ្ញាបនបត្រចុះបញ្ជីពាណិជ្ជកម្ម	០០០១៨៥០៤ កាលបរិច្ឆេទ៖ ថ្ងៃទី០៦ ខែតុលា ឆ្នាំ២០១៥
សេចក្តីសម្រេចអនុញ្ញាតនិងចុះបញ្ជីឯកសារផ្តល់ព័ត៌មាន	២០២/២២ ន.ម.ក/ស.ស.រ កាលបរិច្ឆេទ៖ ថ្ងៃទី១៩ ខែកញ្ញា ឆ្នាំ២០២២ ២៧៣/២២ ន.ម.ក/ស.ស.រ កាលបរិច្ឆេទ៖ ថ្ងៃទី១៩ ខែធ្នូ ឆ្នាំ២០២២
ឈ្មោះបុគ្គលតំណាងបុគ្គលចុះបញ្ជីលក់មូលបត្រ	លោក John Guiry

ខ. លក្ខណៈនៃអុកេច្នូ

ផ្លូវដែកនៅកម្ពុជាមានពីរខ្សែ គឺខ្សែខាងជើង និងខ្សែខាងត្បូង ដែលមានប្រវែងសរុប ៦៥០ គីឡូម៉ែត្រ។ ខ្សែខាងជើងមានប្រវែងសរុប ៣៨៦ គីឡូម៉ែត្រ ពីភ្នំពេញទៅក្រុងប៉ោយប៉ែត (ព្រំដែនកម្ពុជា-ថៃ)។ ខ្សែខាងត្បូងមានប្រវែងសរុប ២៦៤គីឡូម៉ែត្រ។

សេវាកម្មសំខាន់ៗ របស់ រ៉ូយ៉ាល់ អេលេវ មានដូចជាសេវាកម្មដឹកជញ្ជូន (ប្រេងឥន្ធនៈ ស៊ីម៉ង់ត៍ ថ្ម អង្ករ ជី កំបោរ ឡាន ។ល។) ការដឹកជញ្ជូនឥន្ធនៈ មានចំនួនច្រើន ជាងការដឹកជញ្ជូនតាមកុងតឺន័រ (សម្លៀកបំពាក់ រថយន្ត អង្ករ កៅស៊ូ ស្ករ។ល។) ក្រុមហ៊ុនក៏មានឃ្លាំងសម្រាប់ជួលក្នុងការស្តុក ទំនិញ និងសេវាកម្មរត់ឯកសារគយ និងពន្ធគយផងដែរ។

សូមមើលព័ត៌មានខាងក្រោមសម្រាប់ចំណូលលម្អិតនៃសេវាកម្ម៖

	ឆ្នាំ២០២២		ឆ្នាំ២០២១	
	ដុល្លារអាមេរិក	សមមូលពាន់រៀល	ដុល្លារអាមេរិក	សមមូលពាន់រៀល
ផ្លូវទិសខាងត្បូង៖				
ការដឹកទំនិញតាមផ្លូវដែក	៥.៨៧៤.៧៥៩	២៤.០១០.១៤១	៨.៤៧៧.៧៧០	៣៤.៤៨៦.១៥៥
សេវាបន្ថែមផ្សេងៗតាមទូរថតភ្លើង	៥៩១.៥៦៥	២.៤១៧.៧២៦	៥០២.៥៨៨	២.០៤៤.៤៤៤
ថ្លៃសំបុត្រថតភ្លើងពីអ្នកដំណើរ	៤១៦.៨៦៥	១.៧០៣.៧២៧	៦៧.៦៥០	២៧៥.១៨៩
ការដឹកជញ្ជូន	៥៩.៨៦៤	២៤៤.៦៦៤	៣២.៨៧៣	១៣៣.៧២២
ប្រាក់ចំណូលផ្សេងៗ	២៣.៣៧៧	៩៥.៥៤២	៥៩.៩៩២	២៤៤.០៣៧
	<u>៦.៩៦៦.៤៣០</u>	<u>២៨.៤៧១.៨០០</u>	<u>៩.១៤០.៨៧៣</u>	<u>៣៧.១៨៣.៥៤៧</u>
ផ្លូវទិសខាងជើង៖				
ការដឹកទំនិញតាមផ្លូវដែក	៣.០២០.១៨៣	១២.៣៤៣.៤៨៨	២៣១.៣១៦	៩៤០.៩៥៥
ថ្លៃសំបុត្រថតភ្លើងពីអ្នកដំណើរ	១៩៥.៨៦១	៨០០.៤៨៤	-	-
សេវាបន្ថែមផ្សេងៗតាមទូរថតភ្លើង	១៥.៣៤៣	៦២.៧០៧	៤៥០	១.៨៣១
ការដឹកជញ្ជូន	១.០០០	៤.០៨៧	-	-
ប្រាក់ចំណូលផ្សេងៗ	៣០.៨៩០	១២៦.២៤៧	-	-
	<u>៣.២៦៣.២៧៧</u>	<u>១៣.៣៣៧.០១៣</u>	<u>២៣១.៧៦៦</u>	<u>៩៤២.៧៨៦</u>
ចំណូលផ្សេងៗពីប្រតិបត្តិការ៖				
ចំណូលពីការជួលឃ្នាំង	៥៥៧.៥០២	២.២៧៨.៥១១	៦៩៧.៩១៨	២.៨៣៩.០១៤
ចំណូលហិរញ្ញវត្ថុ	២៣.២៤២	៩៤.៩៩០	២៩៤	១.១៩៦
ចំណូលផ្សេងៗ	២០៦.៣៦៩	៨៤៣.៤៣០	២.៧៦៨	១១.២៦០
	<u>៧៨៧.១១៣</u>	<u>៣.២១៦.៩៣១</u>	<u>៧០០.៩៨០</u>	<u>២.៨៥១.៤៧០</u>
	<u>១១.០១៦.៨២០</u>	<u>៤៥.០២៥.៧៤៤</u>	<u>១០.០៧៣.៦១៩</u>	<u>៤០.៩៧៧.៨០៣</u>

គ. សម្ព័ន្ធភាពមុត្តលចុះបញ្ជីលក់មូលបត្រ

មិនមាន

ឃ. ព្រឹត្តិកាលៈសំខាន់ៗប្រចាំឆ្នាំ

ឆ្នាំរដ្ឋកម្ពុជាបានចាប់ផ្តើមសាងសង់នៅចន្លោះឆ្នាំ ១៩៣០ ដល់ ១៩៤០។ ឆ្នាំរដ្ឋកម្ពុជាមានពីរខែ គឺខែខាងជើង និងខែខាងត្បូង ដែលមានប្រវែងសរុប ៦៥០ គីឡូម៉ែត្រ។ ឆ្នាំរដ្ឋកម្ពុជាមានប្រវែង ៣៨៦ គីឡូម៉ែត្រពីភ្នំពេញទៅប៉ាយប៉ែត (ព្រំដែនកម្ពុជា-ថៃ) ហើយត្រូវបានសាងសង់ និងដំណើរការចន្លោះឆ្នាំ ១៩២៩ ដល់ ១៩៤២ ក្នុងសម័យអាណានិគមបារាំង។ ឆ្នាំរដ្ឋកម្ពុជាបានសាងសង់នៅចន្លោះឆ្នាំ ១៩៦០ និង ១៩៦៩ ហើយមានប្រវែងសរុប ២៦៤ គីឡូម៉ែត្រ។ ខ្សែថ្នល់ខាងក្នុងត្រូវបានខូចខាតយ៉ាងធ្ងន់ធ្ងរ និងត្រូវបានបំផ្លាញដោយផ្នែកក្នុងអំឡុងពេលសង្គ្រាម។

រ៉ូយ៉ាល់ វេលវេ គឺជាប្រតិបត្តិករតែមួយគត់នៃបណ្តាញឆ្នាំរដ្ឋកម្ពុជា។ រ៉ូយ៉ាល់ វេលវេ គឺជាផ្នែកមួយដ៏សំខាន់នៃការដឹកជញ្ជូន ឆ្ពោះទៅរកការរីកចម្រើន និងការអភិវឌ្ឍន៍នៃព្រះរាជាណាចក្រកម្ពុជា។ ទស្សនៈវិស័យដឹកជញ្ជូនក្នុងប្រទេសកម្ពុជា នៅតែមានកំរិតនៅឡើយដែលធ្វើឲ្យរ៉ូយ៉ាល់ វេលវេ អាចផ្តល់សេវាកម្មរបស់ខ្លួនបានយ៉ាងសម្រេច។

ខាងក្រោមនេះគឺជាព្រឹត្តិកាលៈសំខាន់ៗរបស់រ៉ូយ៉ាល់ វេលវេ ៖

ឆ្នាំ២០០៩៖

ក្រុមហ៊ុនបានចុះកិច្ចព្រមព្រៀងសម្បទានឆ្នាំរដ្ឋកម្ពុជាមួយរាជរដ្ឋាភិបាលកម្ពុជា តំណាងដោយក្រសួងសាធារណការ និងដឹកជញ្ជូន ដើម្បីផ្តល់សេវាឆ្នាំរដ្ឋកម្ពុជានៅព្រះរាជាណាចក្រកម្ពុជាក្នុងរយៈពេល ៣០ ឆ្នាំ លើទ្រព្យសម្បត្តិសម្បទានជាក់លាក់ដូចមានចែងក្នុងកិច្ចព្រមព្រៀង។ រយៈពេលសម្បទាននឹងចាប់ពីថ្ងៃចូលជាធរមានរហូតដល់ដំណាច់ឆ្នាំទី ៣០ លុះត្រាតែមានការបញ្ចប់មុននេះដោយអនុលោមតាមកិច្ចព្រមព្រៀង។ នៅក្រោមកិច្ចព្រមព្រៀងនេះ ក្រុមហ៊ុនទទួលបានសិទ្ធិផ្តាច់មុខក្នុងការក្លាយជាប្រតិបត្តិករនៃបណ្តាញឆ្នាំរដ្ឋកម្ពុជា និងការដឹកជញ្ជូនទំនិញ។

ការស្តារឡើងវិញឆ្នាំរដ្ឋកម្ពុជាបានចាប់ផ្តើមដោយមានជំនួយពីធនាគារអភិវឌ្ឍន៍អាស៊ី ទីភ្នាក់ងារអូស្ត្រាលី សម្រាប់ការអភិវឌ្ឍន៍អន្តរជាតិ និងរាជរដ្ឋាភិបាលម៉ាឡេស៊ី។

ឆ្នាំ២០១៦៖

រថភ្លើងដឹកអ្នកដំណើរកម្ពុជាបានដំណើរការឡើងវិញបន្ទាប់ពីរង់ចាំអស់រយៈពេល ១៤ ឆ្នាំ។ ខ្សែថ្នល់ខាងត្បូងថ្មីមានប្រវែង ២៦៦ គីឡូម៉ែត្រពីរាជធានីភ្នំពេញ ទៅខេត្តព្រះសីហនុ។ រថភ្លើងនឹងអាចផ្ទុកមនុស្សបានប្រមាណ៤០០នាក់ក្នុងទូរថភ្លើងចំនួន៥ ដោយ ទូរថភ្លើងស្តង់ដារបំពាក់ដោយកង្ហារនិងម៉ាស៊ីនត្រជាក់ ហើយផ្នែក VIP ដែលមានម៉ាស៊ីនត្រជាក់។

ឆ្នាំ២០១៨៖

ខ្សែខាងជើងត្រូវបានសាងសង់ឡើងវិញទាំងស្រុង សម្រាប់តភ្ជាប់ខ្សែឆ្នាំរដ្ឋកម្ពុជាពីខាងជើងទៅខាងត្បូងជាលើកដំបូងក្នុងរយៈពេល ៤៥ ឆ្នាំ។

ឆ្នាំ២០២២៖

នៅដើមឆ្នាំ២០២២ រ៉ូយ៉ាល់ អេលេវ បានចាប់ផ្តើមដំណើរការរចនាឡើងវិញដឹកនាំដំណើរការរៀបរយដំបូង រួមទាំងថ្ងៃយប់សម្រាក។

ក្នុងឆ្នាំ២០២២ ដដែលនេះក្រុមហ៊ុនបានស្នើសុំទៅផ្សារមូលបត្រកម្ពុជា (“ផ.ម.ក.”) និងនិយ័តកមូលបត្រកម្ពុជា (“ន.ម.ក.”) ក្នុងការចុះបញ្ជីមូលបត្របំណុលសាជីវកម្មរបស់ខ្លួននៅ ផ.ម.ក.។

មូលបត្របំណុលសាជីវកម្មទីមួយ៖

មូលបត្របំណុលទី១ របស់ក្រុមហ៊ុនគឺជាសញ្ញាបណ្ណធម្មតាដែលចេញឲ្យវិនិយោគដែលប្រកបដោយគុណវុឌ្ឍិ ជាមួយនឹងចំនួនទឹកប្រាក់ដើមចំនួន ៤១ ពាន់លានរៀល (សមមូល ៩.៩៥៨.៧០៨ដុល្លារអាមេរិក) រយៈពេល ១០ឆ្នាំជាមួយនឹងអត្រាប័ណ្ណ ៧% ក្នុងមួយឆ្នាំ។

មូលបត្របំណុលនេះត្រូវបានអនុម័តដោយ ន.ម.ក. និង ផ.ម.ក. នៅថ្ងៃទី១៩ ខែកញ្ញា ឆ្នាំ២០២២ និង នៅថ្ងៃទី២៤ ខែតុលា ឆ្នាំ២០២២ ហើយត្រូវបានបោះផ្សាយជាផ្លូវការនៅថ្ងៃទី៣១ ខែតុលា ឆ្នាំ២០២២។

មូលបត្របំណុលសាជីវកម្មទីពីរ៖

មូលបត្របំណុលសាជីវកម្មទី២ របស់ក្រុមហ៊ុនត្រូវបានធានាដោយ GuarantCo Ltd គឺជាសញ្ញាបណ្ណឯកជនចេញឲ្យវិនិយោគិនដែលប្រកបដោយគុណវុឌ្ឍិ ជាមួយនឹងសញ្ញាបណ្ណចំនួន ២៖

- មូលបត្របំណុលទី១ មានចំនួនទឹកប្រាក់ដើមចំនួន ៤៩,២ ពាន់លានរៀល (សមមូល ១១.៩៦៤.៩៨១ដុល្លារអាមេរិក) រយៈពេល ៥ឆ្នាំជាមួយនឹងអត្រាប័ណ្ណដែលប្រើលក្ខខណ្ឌ Term Secured Overnight Financing Rate (“SOFR”) បូក ៣,៥% ឬ ៥% ក្នុងមួយឆ្នាំ ដោយយកមួយណាខ្ពស់ជាង។
- មូលបត្របំណុលទី២ មានចំនួនទឹកប្រាក់ដើមចំនួន ៤៩,២ ពាន់លានរៀល (សមមូល ១១.៩៦៤.៩៨១ ដុល្លារអាមេរិក) រយៈពេល ១០ឆ្នាំជាមួយនឹងអត្រាប័ណ្ណដោយប្រើលក្ខខណ្ឌ SOFR បូក ៣,៥% ឬ ៥% ក្នុងមួយឆ្នាំដោយយកមួយណាដែលខ្ពស់ជាងសម្រាប់ឆ្នាំទី១ ដល់ឆ្នាំទី៥ និងប្រើលក្ខខណ្ឌ SOFR បូក ៣,៧៥% ឬ ៥% ក្នុងមួយឆ្នាំដោយយកមួយណាខ្ពស់ជាងសម្រាប់ឆ្នាំទី៦ ដល់ ឆ្នាំទី១០។

មូលបត្របំណុលទាំងពីរនេះត្រូវបានអនុម័តដោយ ន.ម.ក. នៅថ្ងៃទី១៩ ខែធ្នូ ឆ្នាំ២០២២ និង ផ.ម.ក. នៅថ្ងៃទី២៦ ខែធ្នូ ឆ្នាំ២០២២ ហើយត្រូវបានបោះផ្សាយជាផ្លូវការនៅថ្ងៃទី២៩ ខែធ្នូ ឆ្នាំ២០២២។

១. ស្ថានភាពទីផ្សារ

១. សេវាកម្មដឹកជញ្ជូន

សេវាដឹកជញ្ជូនផ្លូវដឹក គឺជាប្រភពចំណូលស្នូល និងចម្បងរបស់ រ៉ូយ៉ាល់ អេលេវ។ ក្រុមហ៊ុនផ្តល់សេវាកម្មដឹកជញ្ជូនតាមផ្លូវដឹកពីភ្នំពេញទៅខេត្តព្រះសីហនុ (ខ្សែខាងត្បូង) និងពីភ្នំពេញទៅបាត់ដំបង និងប៉ោយប៉ែត (ខ្សែខាងជើង) និងឆ្លងកាត់ព្រំដែនថៃនាពេលខាងមុខ។ បច្ចុប្បន្ន រ៉ូយ៉ាល់ អេលេវ ផ្តល់សេវាកម្មដឹកជញ្ជូនទំនិញសម្រាប់ផ្លូវទាំង២ទិស និងដឹកជញ្ជូនផលិតផល ឬទំនិញជាច្រើនមុខដូចជា អង្ករ ស៊ីម៉ងត់ ប្រេងឥន្ធនៈ បាឡាស្ទ័រ ផលិតផលកាត់ដេរ និងសេវាកម្មកុងតឺន័រផ្សេងៗទៀត។ តារាងខាងក្រោមគឺជាព័ត៌មាន ៣ ឆ្នាំរបស់ រ៉ូយ៉ាល់ អេលេវទៅលើសេវាកម្មដឹកជញ្ជូនផ្លូវដឹក៖

សមិទ្ធផលសំខាន់ៗ សេវាដឹកជញ្ជូនគិតជាគោន	ឆ្នាំ២០២២	ឆ្នាំ២០២១	ឆ្នាំ២០២០
ស៊ីម៉ង់ត៍	១៩.០៥២	១៥.៩២០	២៩.០៧៥
ធ្យូងថ្ម	-	-	២៨.៨៧៨
ម៉ាស៊ូត	២៧៣.៦៦៨	៣៦៦.៥៤៧	៤៨៧.២៤៩
សំរាម	៩៧.៤៨៥	៧២.៨៧៣	១៤.៨៨៦
បាឡាស	១១.៤០៣	១៧.៣០៧	២៩.៨៤៩
កុងតឺន័រ	៥០៧.៧៣៧	៥៤៣.៨២០	៥២០.៣៣១
ដី	២.១០០	-	-
	<u>៩១១.៤៤៥</u>	<u>១.០១៦.៤៦៦</u>	<u>១.១១០.២៦៨</u>

២. សេវាដឹកអ្នកដំណើរ

ក្រុមហ៊ុនសម្បទានផ្លូវដែកកម្ពុជា រ៉ូយ៉ាល់ អេស បានប្រកាសកាលពី ថ្ងៃទី២១ ខែមីនា ឆ្នាំ២០១៦ ស្តីពីការបើកដំណើរការសាកល្បងសេវាដឹកអ្នកដំណើរតាមផ្លូវដែក ពីរាជធានីភ្នំពេញទៅកាន់កំពង់ផែក្រុងព្រះសីហនុនៅថ្ងៃទី៩ ខែមេសា ឆ្នាំ២០១៦។ ក្នុងអំឡុងពេលសាកល្បងរយៈពេលប្រាំបីថ្ងៃដែលស្របគ្នាជាមួយនឹងបុណ្យប្រពៃណីជាតិចូលឆ្នាំថ្មី ក្រុមហ៊ុន រ៉ូយ៉ាល់ អេស ដំណើរការសេវាកម្មប្រចាំថ្ងៃក្នុងទិសដៅនីមួយៗ ដែលចេញដំណើរពីទីក្រុងភ្នំពេញ និងខេត្តព្រះសីហនុ (ផ្លូវដែកទិសខាងត្បូង) នៅម៉ោង ៧ព្រឹក ដោយឈប់សម្រាកនៅស្ថានីយ៍តាកែវ និងស្ថានីយ៍កំពត។ ពេលវេលាធ្វើដំណើរសម្រាប់ការធ្វើដំណើរមានរយៈពេលប្រហែល ៨ ម៉ោងសម្រាប់ចំងាយផ្លូវ ២៦៤ គីឡូម៉ែត្រ ហើយតម្លៃសំបុត្រចាប់ពី ៦ ទៅ ១០ដុល្លារអាមេរិក។ រថភ្លើងមួយក្នុងចំណោមរថភ្លើងពីរដែលកំពុងប្រើប្រាស់សម្រាប់សេវាកម្មនេះ ដែលបានបំពាក់នូវសាឡុង និងម៉ាស៊ីនត្រជាក់។

ផ្នែកនៃខ្សែខាងជើងមានសារៈសំខាន់ជាពិសេសព្រោះវាភ្ជាប់ សិរីសោភ័ណ ក្នុងខេត្តបន្ទាយមានជ័យទៅក្រុងប៉ោយប៉ែតដែលជាព្រំដែនអន្តរជាតិសំខាន់ទៅប្រទេសថៃ។ កាលវិភាគរថភ្លើងពីរចេញដំណើរនៅម៉ោង ៨ ព្រឹក ហើយមកដល់ក្រុងបាត់ដំបងនៅម៉ោងប្រហែល ៤ ល្ងាច។ ការស្តារឡើងវិញនូវស្ថានីយ៍រថភ្លើងប៉ោយប៉ែតត្រូវបានបញ្ចប់នៅក្នុងខែឧសភា ឆ្នាំ២០១៨។ តារាងខាងក្រោមគឺជាចំនួនអតិថិជនប្រវត្តិសាស្ត្រ ៣ ឆ្នាំដែលបានគាំទ្រសេវាកម្មរថភ្លើងដឹកអ្នកដំណើររបស់រ៉ូយ៉ាល់ អេស ផងដែរ៖

សមិទ្ធផលសំខាន់ៗ	ឆ្នាំ២០២២	ឆ្នាំ២០២១	ឆ្នាំ២០២០
ចំនួនអតិថិជន	៧៩.៥៥៨	៣.៥៤៦	២៣.៩៩៨

៣. សេវាកម្មបន្ថែមតម្លៃ និងការជួលអចលនទ្រព្យ

ប្រាក់ចំណូលបន្ថែមរបស់ រ៉ូយ៉ាល់ អេស គឺបានមកពីសេវាកម្មបន្ថែម និងការជួលអចលនទ្រព្យ រួមមាន ការផ្ទុកកុងតឺន័រ ការលើកដាក់កុងតឺន័រ ការជួសជុល និងថែទាំ ព្រមទាំងការជួលឃ្នាំង ការស្តុកស្តុក និងសេវាកម្ម (សម្រាប់សេវាកម្មដឹកជញ្ជូនទំនិញពីខេត្តព្រះសីហនុ ទៅភ្នំពេញ និងបារិតទៅភ្នំពេញ)។ ការជួលអចលនទ្រព្យក៏ជាចំណូលបន្ថែមដល់ រ៉ូយ៉ាល់ អេស ផងដែរ។

ប. ស្ថានភាពប្រកួតប្រជែង

រ៉ូយ៉ាល់ អេលេវេ កំពុងដំណើរការក្នុង បរិបទប្រកួតប្រជែងមួយ។ ប្រតិបត្តិការផ្លូវដែកតម្រូវឲ្យមានការចំណាយថែទាំខ្ពស់បើធៀបនឹងការដឹកជញ្ជូនតាមផ្លូវ។ ការចំណាយសំខាន់ៗមួយចំនួនដែលបន្ថែមលើការដឹកជញ្ជូនផ្លូវថ្នល់រួមមាន ផ្លូវចេញចូល ផែស្តុកការជួលកំពង់ផែស្តុក ការថែទាំតាមដាន និងការថែទាំស្តុកមានទំហំធំ និងតម្លៃធានារ៉ាប់រង។

អាជីវកម្ម រ៉ូយ៉ាល់ អេលេវេ គឺតាមរយៈកាលដូចជារដូវក្តៅគឺជាខែទាបសម្រាប់ការដឹកជញ្ជូនប្រេងឥន្ធនៈតាមរថភ្លើង។ ទោះជាយ៉ាងណាក៏ដោយ ប្រតិបត្តិការរថភ្លើងមានប្រសិទ្ធភាពជាង បើធៀបនឹងប្រតិបត្តិការតាមផ្លូវគោក។ ការដឹកជញ្ជូនតាមផ្លូវដែកមានគុណសម្បត្តិ និងមានប្រសិទ្ធភាពជាង បើធៀបនឹងការដឹកជញ្ជូនតាមផ្លូវគោក រួមទាំងភាពជឿជាក់ ទំហំនៃការផ្ទុក (ដែលអាចដឹកបានក្នុងពេលតែមួយ) តម្លៃរដ្ឋបាលទាប គយទាប។ ការដឹកជញ្ជូនតាមផ្លូវដែកអាចផ្ទុកកុងតឺន័រពី ២៨តោនទៅ ៣០តោន ជាមួយនឹងការដឹកជញ្ជូនទាន់ពេលវេលា។ ឧទាហរណ៍ រថភ្លើងអាចដឹកជញ្ជូនបានទាន់ពេល ហើយអាចផ្ទុកកុងតឺន័រទំហំ ១៣០x២០ft បានយ៉ាងងាយស្រួល ហើយបានច្រើននៅលើរថភ្លើងតែមួយ ដោយការដឹកជញ្ជូនមួយដងបាន ១០០ កុងតឺន័រមកដល់ក្នុងពេលតែមួយ ដែលមិនដូចការដឹកជញ្ជូនតាមផ្លូវគោក ដែលត្រូវធ្វើឡើង ១០០ដង ដោយរាបបញ្ចូលទាំង បញ្ហាឯកសារ និងបញ្ហាផ្សេងៗទៀត។

រ៉ូយ៉ាល់ អេលេវេ គឺជាក្រុមហ៊ុនដឹកជញ្ជូនរថភ្លើងតែមួយគត់ ហើយទោះយ៉ាងណាក៏ដោយ ប្រតិបត្តិការដឹកជញ្ជូនតាមផ្លូវគោកគឺជាដៃគូដែលជួយគាំទ្រដល់ការដឹកជញ្ជូនតាមរថភ្លើងដ៏សំខាន់។

ឆ. ផែនការអនាគត

នៅក្នុងផែនការអាជីវកម្ម និងយុទ្ធសាស្ត្រសម្រាប់ឆ្នាំ២០២៣នេះ រ៉ូយ៉ាល់ អេលេវេ មានបំណងក្លាយជាអ្នកផ្តល់សេវាកសួងកំពូលមួយក្នុងប្រទេសកម្ពុជា។ ដើម្បីធានាបាននូវកំណើនប្រកបដោយនិរន្តរភាពនៃ រ៉ូយ៉ាល់ អេលេវេ ដោយ រ៉ូយ៉ាល់ អេលេវេ បានដាក់ផែនការដូចខាងក្រោមទៅជាសកម្មភាព៖

- ផ្តល់សេវាដល់ផ្លូវដែកទិសខាងត្បូង និងផ្លូវដែកខ្សែទិសខាងជើង ដែលឆ្លងកាត់ទៅប៉ោយប៉ែត សម្រាប់ពាណិជ្ជកម្មឆ្លងដែន។
- វិនិយោគលើទ្រព្យសកម្មបន្ថែមទៀត ដើម្បីគាំទ្រដល់ការអភិវឌ្ឍន៍ផ្លូវដែក និងទទួលបានកំណើនយ៉ាងច្រើនក្នុងវិស័យដឹកជញ្ជូនសម្រាប់ប្រទេសកម្ពុជា។
- អភិវឌ្ឍដី និងអចលនវត្ថុដែលភ្ជាប់ទៅផ្លូវដែក សម្រាប់ក្រុងព្រះសីហនុ ខេត្តពោធិ៍សាត់ ក្រុងបាត់ដំបង និងប៉ោយប៉ែត។
- ពង្រីកការផ្តល់សេវាដឹកជញ្ជូនចេញពីផ្លូវដែក រួមមាន ឃ្លាំង ការដឹកជញ្ជូនក្នុងស្រុក និងសេវាកម្មបន្ថែមផ្សេងៗទៀត។
- សម្រួល និងការកំណត់តម្លៃ តាមអត្រាដើម្បីបង្កើនការលក់រាយ និងការលក់ដុំ រួមជាមួយនឹងការធ្វើឱ្យប្រសើរឡើងនូវការចំណាយ និងការវិភាគអាជីវកម្ម ដើម្បីគាំទ្រដល់អាជីវកម្មធំៗ ដើម្បីបង្កើន និងធានាបាននូវភាពវិសាលភាពនៃការរំពឹងទុក និងផលចំណេញជាក់ស្តែង។
- ការអនុវត្ត និងគោលនយោបាយដើម្បីទាក់ទាញ រក្សា និងអភិវឌ្ឍបុគ្គល ដើម្បីគាំទ្រដល់ផែនការកំណើនអាជីវកម្មរបស់ក្រុមហ៊ុន និងធានាឲ្យមានផែនការជោគជ័យប្រកបដោយប្រសិទ្ធភាព ដោយផ្តោតជាពិសេសលើការគ្រប់គ្រងប្រតិបត្តិការថ្នាក់កណ្តាល និងជំនាញវិភាគអាជីវកម្ម។
- បង្កើតយុទ្ធសាស្ត្រទីផ្សារ និងម៉ាកយីហោដែលបង្ហាញពីភាពខ្លាំងរបស់ រ៉ូយ៉ាល់ អេលេវេ ក៏ដូចជាផ្តោតលើការធ្វើអោយប្រសើរឡើងនូវ សុវត្ថិភាព និងអភិបាលកិច្ច និងការវាយតម្លៃហានិភ័យ និងការកាត់បន្ថយហានិភ័យ។
- កសាងទំនាក់ទំនងជាមួយភាគីពាក់ព័ន្ធសំខាន់ៗ របស់ថ្នាក់ដឹកនាំក្នុងរដ្ឋាភិបាល និងវិស័យឯកជន ដើម្បីបង្កើនលទ្ធផលសេវាកម្ម។

៧. កត្តាហានិភ័យ

អាជីវកម្ម ស្ថានភាពហិរញ្ញវត្ថុ និងលទ្ធផលប្រតិបត្តិការ របស់ រ៉ូយ៉ាល់ អេលដេ អាចរងផលប៉ះពាល់យ៉ាងធ្ងន់ធ្ងរដោយកត្តាណាមួយ ដែលបានពិភាក្សាខាងក្រោម។ វិនិយោគិន គួរអានព័ត៌មានលំអិតដែលដាក់នៅក្នុងឯកសារនេះ ហើយឈានដល់ការសម្រេចចិត្តផ្ទាល់ ខ្លួនរបស់ពួកគេមុនពេលធ្វើការសម្រេចចិត្តវិនិយោគ។

ហានិភ័យនៃស្ថានភាពម៉ាក្រូសេដ្ឋកិច្ច

ការអនុវត្តរបស់ រ៉ូយ៉ាល់ អេលដេ ត្រូវបានជះឥទ្ធិពលដោយលក្ខខណ្ឌម៉ាក្រូសេដ្ឋកិច្ច និងដោយលក្ខខណ្ឌសេដ្ឋកិច្ចនៅក្នុងទីផ្សារដែល យើងដំណើរការ។ តម្រូវការ និងការកំណត់តម្លៃនៃសេវាកម្មរបស់យើងគឺអាស្រ័យទៅលើលក្ខខណ្ឌសេដ្ឋកិច្ច និងកត្តាផ្សេងទៀត (ដូចជាជំងឺរាតត្បាត ជំងឺរាតត្បាត ឬការសង្គ្រោះបន្ទាន់ផ្នែកវេជ្ជសាស្ត្រទ្រង់ទ្រាយធំ) ដែលមាន និង/ឬនៅពេលអនាគត អាចជះឥទ្ធិពល អវិជ្ជមានលើអាជីវកម្មរបស់យើង និងលទ្ធផលនៃប្រតិបត្តិការ។

ហានិភ័យប្រតិបត្តិការ

ហានិភ័យប្រតិបត្តិការកើតឡើងដោយសារការខាតបង់ដែលនឹងកើតឡើងពីដំណើរការផ្ទៃក្នុង ធនធានមនុស្ស និងប្រព័ន្ធផ្ទៃក្នុងមិន គ្រប់គ្រាន់ ឬកត្តាខាងក្រៅ ក្រុមហ៊ុនបានគ្រប់គ្រងស្ថានភាពហានិភ័យនេះបាន តាមរយៈដំណើរការគ្រប់គ្រងហានិភ័យប្រតិបត្តិការ ដែលបានបង្កើតឡើង ការត្រួតពិនិត្យត្រឹមត្រូវ និងការរាយការណ៍អំពីសកម្មភាពអាជីវកម្មដោយ អង្គភាពគ្រប់គ្រង គាំទ្រ និង ត្រួតពិនិត្យ ដោយគណៈកម្មាធិការសវនកម្ម និងគ្រប់គ្រងហានិភ័យ។

ហានិភ័យនៃការប្រកួតប្រជែង

សូម្បីតែ រ៉ូយ៉ាល់ អេលដេ ជាប្រតិបត្តិករផ្លូវដឹកនាំតែមួយគត់ក៏ដោយ បើនិយាយពីលក្ខណៈនៃអាជីវកម្ម យើងធ្លាប់ធានាថាការដឹកជញ្ជូន តាមផ្លូវគោកមិនមែនជាដៃគូប្រកួតប្រជែងផ្ទាល់របស់យើងទេ ប៉ុន្តែជាដៃគូសេវាកម្មដែលសរសើរផ្លូវដឹក។ ជាមួយនឹងការរីកចម្រើន យ៉ាងខ្លាំងនៃការនាំចេញ និងនាំចូលរបស់កម្ពុជា កាន់តែច្រើនបានចូលទីផ្សារកម្ពុជា ហើយជាពិសេសប្រតិបត្តិករផ្លូវថ្នល់។

រ៉ូយ៉ាល់ អេលដេ កំពុងដំណើរការក្នុងបរិយាកាសប្រកួតប្រជែង។ ប្រតិបត្តិករផ្លូវដឹកទាមទារការចំណាយខ្ពស់បើធៀបនឹងការដឹកជញ្ជូន តាមផ្លូវ។ ការចំណាយសំខាន់ៗមួយចំនួនដែលបន្ថែមលើការដឹកជញ្ជូនផ្លូវថ្នល់រួមមាន ច្រកចេញចូលផែស្លូត ការជួលកំពង់ផែស្លូត ការថែទាំតាមដាន និងការថែទាំស្តុក និងតម្លៃធានារ៉ាប់រង។ អាជីវកម្មរបស់យើងគឺតាមរដូវកាល ដោយរដូវវស្សាគឺជាខែទាបសម្រាប់ការ ដឹកជញ្ជូនប្រេងឥន្ធនៈតាមរថភ្លើង។ ទោះជាយ៉ាងណាក៏ដោយ ប្រតិបត្តិការរថភ្លើងនូវតែមានប្រសិទ្ធភាពជាងបើធៀបនឹងប្រតិបត្តិការ ផ្លូវគោក។ ភាពជឿជាក់ ទំហំនៃបន្ទុកដែលអាចអនុវត្តបានក្នុងពេលតែមួយ ការកាត់បន្ថយថ្លៃរដ្ឋបាល និងឯកសារគុយ។ រថភ្លើងរបស់ រ៉ូយ៉ាល់ អេលដេ អាចផ្ទុកកុងតឺន័រពី ២៨ ទៅ ៣០ តោនដោយស្របច្បាប់ ដឹកជញ្ជូនទាន់ពេលវេលាដើម្បីការពារការផ្ទុក និងអាចផ្ទុក កុងតឺន័រទំហំ ១៣០x២០០ ឬច្រើនជាងនេះបានយ៉ាងងាយស្រួលនៅលើរថភ្លើងតែមួយ។ ជាឧទាហរណ៍ ហើយការដឹកជញ្ជូនតាមផ្លូវ រថភ្លើង មួយនិយាយថា កុងតឺន័រ ១០០ មកដល់ក្នុងពេលតែមួយ មិនដូចការដឹកតាមផ្លូវគោកដែលត្រូវធ្វើ ១០០ដង ដែលរាប់បញ្ចូល ទាំងបញ្ជាឯកសារ និងច្រើនទៀត។ រ៉ូយ៉ាល់ អេលដេ គឺជាក្រុមហ៊ុនដឹកជញ្ជូនរថភ្លើងតែមួយគត់ ហើយទោះយ៉ាងណាក៏ដោយ ប្រតិបត្តិករដឹកជញ្ជូនតាមផ្លូវគោកគឺជាដៃគូប្រកួតប្រជែងដ៏សំខាន់សម្រាប់សេវាកម្មដឹកជញ្ជូនទំនិញដដែល។

ផ្នែកទី ២ - ព័ត៌មានអំពីលទ្ធផលប្រតិបត្តិការហិរញ្ញវត្ថុ

ក. លទ្ធផលប្រតិបត្តិការហិរញ្ញវត្ថុ

	ឆ្នាំ២០២២	ឆ្នាំ២០២១	ឆ្នាំ២០២០
លទ្ធផលសំខាន់ៗសម្រេចបាន			
<i>សេវាកម្មដឹកជញ្ជូនគិតជាភោគ</i>			
ស៊ីម៉ង់ត៍	១៩.០៥២	១៥.៩២០	២៩.០៧៥
ផ្សេងៗ	-	-	២៨.៨៧៨
ម៉ាស៊ីន	២៧៣.៦៦៨	៣៦៦.៥៤៧	៤៨៧.២៤៩
សាំង	៩៧.៤៨៥	៧២.៨៧៣	១៤.៨៨៦
បាឡាស	១១.៤០៣	១៧.៣០៧	២៩.៨៤៩
កុងតឺន័រ	៥០៧.៧៣៧	៥៤៣.៨២០	៥២០.៣៣១
ដី	២.១០០	-	-
ប្រាក់ចំណូលសរុប (គិតជាលានរៀល)	៣៩.៣០៥	៣៧.៨៥១	៣៣.៦៧១
<i>សេវាកម្មរថភ្លើងអ្នកដំណើរ</i>			
<i>ចំនួនអ្នកដំណើរ</i>	៧៩.៥៥៨	៣.៥៤៦	២៣.៩៩៨
ប្រាក់ចំណូលសរុប (គិតជាលានរៀល)	២.៥០៤	២៧៥	៧៥០

ខ. រចនាសម្ព័ន្ធចំណូល

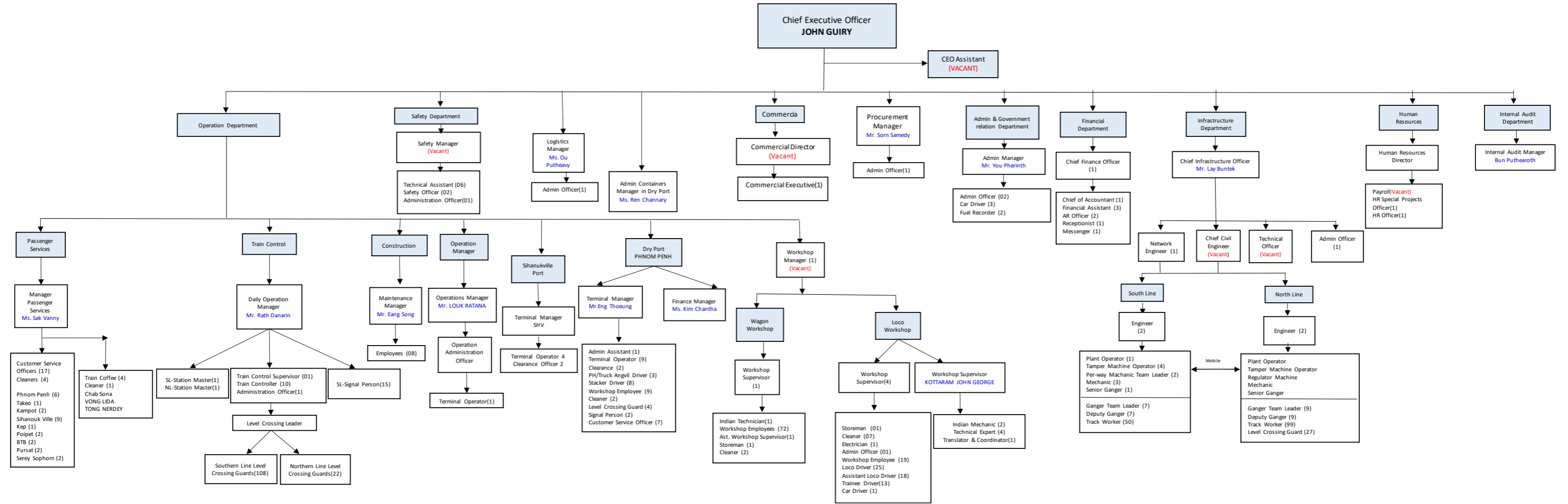
	ឆ្នាំ២០២២		ឆ្នាំ២០២១		ឆ្នាំ២០២០	
	ទឹកប្រាក់សរុប (លានរៀល)	ភាគរយ (%)	ទឹកប្រាក់សរុប (លានរៀល)	ភាគរយ (%)	ទឹកប្រាក់សរុប (លានរៀល)	ភាគរយ (%)
ប្រភពចំណូល						
ផ្លូវទិសខាងត្បូង៖						
ការដឹកទំនិញតាមផ្លូវដែក	២៤.០១០	៥៣,៣៣%	៣៤.៤៨៦	៨៤,១៦%	២៩.០៤៧	៧៧,០៩%
សេវាបន្ថែមផ្សេងៗតាមទូរថភ្លើង	២.៤១៨	៥,៣៧%	២.០៤៤	៤,៩៩%	១.៨២៣	៤,៨៤%
ថ្លៃសំបុត្ររថភ្លើងពីអ្នកដំណើរ	១.៧០៤	៣,៧៨%	២៧៥	០,៦៧%	៧៥០	១,៩៩%
ការដឹកជញ្ជូន	២៤៥	០,៥៤%	១៣៤	០,៣៣%	១៤៦	០,៣៩%
ប្រាក់ចំណូលផ្សេងៗ	៩៦	០,២១%	២៤៤	០,៦០%	១៩៦	០,៥២%
	២៨.៤៧២	៦៣,២៣%	៣៧.១៨៤	៩០,៧៤%	៣១.៩៦២	៨៤,៨៣%

ខ. ចេតនាសម្ព័ន្ធចំណូល (ត)

	ឆ្នាំ២០២២		ឆ្នាំ២០២១		ឆ្នាំ២០២០	
	ទឹកប្រាក់សរុប (លានរៀល)	ភាគរយ (%)	ទឹកប្រាក់សរុប (លានរៀល)	ភាគរយ (%)	ទឹកប្រាក់សរុប (លានរៀល)	ភាគរយ (%)
ផ្លូវទិសខាងជើង៖						
ការដឹកទំនិញតាមផ្លូវដែក	១២.៣៤៣	២៧,៤១%	៩៤១	២,៣០%	២.៤៥៩	៦,៥៣%
ថ្លៃសំបុត្ររថភ្លើងពីអ្នកដំណើរ	៨០០	១,៧៨%	-	០,០០%	-	០,០០%
សេវាបន្ថែមផ្សេងៗតាមទូរថភ្លើង	៦៣	០,១៤%	២	០,០០%	-	០,០០%
ការដឹកជញ្ជូន	៤	០,០១%	-	០,០០%	-	០,០០%
ប្រាក់ចំណូលផ្សេងៗ	១២៦	០,២៨%	-	០,០០%	-	០,០០%
	<u>១៣.៣៣៧</u>	<u>២៩,៦២%</u>	<u>៩៤៣</u>	<u>២,៣០%</u>	<u>២៤៥៩</u>	<u>៦,៥៣%</u>
ចំណូលផ្សេងៗពីប្រតិបត្តិការ						
ចំណូលពីការជួលយានយន្ត	២.២៧៩	៥,០៦%	២.៨៣៩	៦,៩៣%	៣.២៤២	៨,៦០%
ចំណូលហិរញ្ញវត្ថុ	៩៥	០,២១%	១	០,០០%	-	០,០០%
ចំណូលផ្សេងៗ	៨៤៣	១,៨៧%	១១	០,០៣%	១៤	០,០៤%
	<u>៣.២១៧</u>	<u>៧,១៤%</u>	<u>២.៨៥១</u>	<u>៦,៩៦%</u>	<u>៣.២៥៦</u>	<u>៨,៦៤%</u>
ប្រាក់ចំណូលសរុប	<u>៤៥.០២៦</u>	<u>១០០,០០%</u>	<u>៤០.៩៧៨</u>	<u>១០០,០០%</u>	<u>៣៧.៦៧៧</u>	<u>១០០,០០%</u>

ផ្នែកទី ៣ - ព័ត៌មានអំពីអភិបាលកិច្ចសាលាវិភាគ

ក. អង្គការលេខ



ខ. ក្រុមប្រឹក្សាភិបាល

សមាជិកក្រុមប្រឹក្សាភិបាល នៅក្នុងអំឡុងការិយបរិច្ឆេទ និងនាកាលបរិច្ឆេទនៃរបាយការណ៍នេះរួមមាន៖

ឈ្មោះ

តួនាទី

អ្នកឧកញ៉ា គិត ម៉េង

ប្រធានក្រុមប្រឹក្សាភិបាល

លោក Raymond Thornton Yager

អភិបាល

លោក William Mark Hanna

អភិបាល (តែងតាំងថ្ងៃទី២ ខែមិថុនា ឆ្នាំ២០២២)

លោក Paul Clements

អភិបាល (តែងតាំងថ្ងៃទី២ ខែមិថុនា ឆ្នាំ២០២២)

លោក លន់ យ៉េង

អភិបាលឯករាជ្យ (តែងតាំងថ្ងៃទី២ ខែមិថុនា ឆ្នាំ២០២២)

នៅក្នុងអំឡុងការិយបរិច្ឆេទ ពុំមានអភិបាលណាមួយកាន់កាប់ភាគហ៊ុនរបស់ក្រុមហ៊ុនដោយផ្ទាល់ ឬដោយប្រយោលក្រៅពី អ្នកឧកញ៉ា គិត ម៉េង ដែលជាប្រធានក្រុមប្រឹក្សាភិបាលមានកាន់កាប់ភាគហ៊ុនរបស់ក្រុមហ៊ុនដោយផ្ទាល់ផងនិងដោយប្រយោលតាម រយៈក្រុមហ៊ុនអ៊ិនធើ ឡូជីស្ទិក (ខេមបូឌា)។

គ. មុគ្គលិកជាន់ខ្ពស់

ឈ្មោះ

តួនាទី

លោក John Guiry

នាយកប្រតិបត្តិ

លោកស្រី តូច សុផីតា

នាយកផ្នែកហិរញ្ញវត្ថុ

លោក ឡែ ប៊ុនតឹក

នាយកផ្នែកហេដ្ឋារចនាសម្ព័ន្ធ

សម្គាល់៖ ព័ត៌មានលម្អិតពាក់ព័ន្ធអភិបាលកិច្ចសាធារណៈកម្មភ្ជាប់ជាឧបសម្ព័ន្ធ។

ផ្នែកទី ៤ - ព័ត៌មានអំពីការដេញដូរមូលបត្រ និងតាមដានលក់បុគ្គលចុះ បញ្ជីលក់មូលបត្រ

ក. ព័ត៌មានអំពីមូលបត្រ

១. ព័ត៌មានអំពីមូលបត្រកម្មសិទ្ធិ (ករណីចុះបញ្ជីលក់មូលបត្រកម្មសិទ្ធិ)

- ឈ្មោះមូលបត្រកម្មសិទ្ធិ មិនមាន
- និមិត្តសញ្ញាមូលបត្រកម្មសិទ្ធិ មិនមាន
- ចំណាត់ថ្នាក់នៃមូលបត្រកម្មសិទ្ធិ មិនមាន
- តម្លៃចារឹកក្នុងមួយឯកតាមូលបត្រកម្មសិទ្ធិ មិនមាន
- ថ្លៃលក់ក្នុងមួយឯកតាមូលបត្រកម្មសិទ្ធិ (IPO Price) មិនមាន
- បរិមាណមូលបត្រកម្មសិទ្ធិសរុបទាំងអស់ដែលកំពុងធ្វើចរាចរលើទីផ្សារ មិនមាន
- មូលធននិយមកម្មទីផ្សារ មិនមាន
- ឈ្មោះទីផ្សារមូលបត្រប្រតិប្រតិ មិនមាន

២. ព័ត៌មានអំពីមូលបត្រកម្មបំណុល (ករណីចុះបញ្ជីលក់មូលបត្របំណុល)

មូលបត្របំណុលសាជីវកម្មរ៉ូយ៉ាល់ អេសអេ ៖

ព័ត៌មាន	បរិយាយ
ប្រភេទមូលបត្របំណុល	សញ្ញាបណ្ណធម្មតា
និមិត្តសញ្ញាមូលបត្របំណុល	RRC៣២A
កាលបរិច្ឆេទនៃការបោះផ្សាយ	ថ្ងៃទី១០ ខែតុលា ឆ្នាំ២០២២
តម្លៃសរុបនៃមូលបត្របំណុលដែលកំពុងចរាចរ	មិនមាន
បរិមាណមូលបត្របំណុលសរុប	៤១.០០០.០០០.០០០រៀល
បរិមាណមូលបត្របំណុលសរុបទាំងអស់	៤១.០០០.០០០.០០០រៀល
ឥណប្រតិទាន	ថ្ងៃទី១០ ខែតុលា ឆ្នាំ២០២២
ការវិភាគទូទាត់គូប៉ុង	ថ្ងៃទី១០ ខែតុលា
អត្រាគូប៉ុង (%)	៧% ក្នុងមួយឆ្នាំ
តម្លៃសរុបនៃការទូទាត់គូប៉ុង	២.៨៧០.០០០.០០០ រៀល
ចំណាត់ថ្នាក់លទ្ធភាពសង (ប្រសិនបើមាន)	មិនមាន

មូលបត្របំណុលសាជីវកម្មមានការធានារ៉ាប់រង រយៈពេល៖

ព័ត៌មាន	ហិរញ្ញវត្ថុ
ប្រភេទមូលបត្របំណុល	សញ្ញាបណ្ណមានបុគ្គលធានារ៉ាប់រងរយៈពេល
និមិត្តសញ្ញាមូលបត្របំណុល	RRGO២៧A RRGT៣២B
កាលបរិច្ឆេទនៃការបោះផ្សាយ	ថ្ងៃទី២៣ ខែធ្នូ ឆ្នាំ២០២២
តម្លៃសរុបនៃមូលបត្របំណុលដែលកំពុងចរាចរ	មិនមាន
បរិមាណមូលបត្របំណុលសរុប	៤៩.២០០.០០០.០០០ រៀល ៤៩.២០០.០០០.០០០ រៀល
បរិមាណមូលបត្របំណុលសរុបទាំងអស់	៤៩.២០០.០០០.០០០ រៀល ៤៩.២០០.០០០.០០០ រៀល
ឥណ្ឌប្រតិទាន	ថ្ងៃទី២៣ ខែធ្នូ ឆ្នាំ២០២៧ ថ្ងៃទី២៣ ខែធ្នូ ឆ្នាំ២០៣២
ការវិភាគទូទាត់គូប៉ុង	ថ្ងៃទី២៣ ខែមិថុនា និង ថ្ងៃទី២៣ ខែធ្នូ
អត្រាគូប៉ុង (%)	SOFR បូក ៣,៥% ឬ ៥% ក្នុងមួយឆ្នាំ ដោយយកមួយណាខ្ពស់ជាង។ SOFR បូក ៣,៥% ឬ ៥% ក្នុងមួយឆ្នាំដោយយកមួយណាដែលខ្ពស់ ជាងសម្រាប់ឆ្នាំទី១ ដល់ឆ្នាំទី៥ និងប្រើលក្ខខណ្ឌ SOFR បូក ៣,៧៥% ឬ ៥% ក្នុងមួយឆ្នាំដោយយកមួយណាខ្ពស់ជាងសម្រាប់ឆ្នាំ ទី៦ ដល់ ឆ្នាំទី១០។
តម្លៃសរុបនៃការទូទាត់គូប៉ុង	១.៩២៤.៥៤៤.០០០ រៀល ១.៩២៤.៥៤៤.០០០ រៀល
ចំណាត់ថ្នាក់លទ្ធភាពសង (ប្រសិនបើមាន)	KhAAA

ខ. ថ្លៃ និងបរិមាណនូវការប្រើប្រាស់មូលបត្រ

គិតត្រឹមកាលបរិច្ឆេទនៃរបាយការណ៍ ពុំមានការធ្វើពាណិជ្ជកម្មលើមូលបត្របំណុលសាជីវកម្មរបស់ រ៉ាប់រង រយៈពេល ដោយរក្សានៅតម្លៃ
ដដែលគឺ ១០០.០០០ រៀល។

គ. ភាគហ៊ុននៃក្រុមហ៊ុនដែលកាន់កាប់ភាគហ៊ុនមានសិទ្ធិបោះឆ្នោតចំនួនច្រើនលើសលប់ (ចាប់ពី ៣០% ឡើងទៅ)

ល.រ	ឈ្មោះ	សញ្ញាភិ	ចំនួនភាគហ៊ុន	ភាគរយ
១	អ៊ិនធើ ឡូជីស្ទិក (ខេមបូឌា)	ខ្មែរ	១.៩៨៣.១៨៧	៩៨,៩៩៩៩%
		សរុប	១.៩៨៣.១៨៧	៩៨,៩៩៩៩%

ឃ. ភាគហ៊ុននៃក្រុមហ៊ុនដែលកាន់កាប់ភាគហ៊ុនមានសិទ្ធិបោះឆ្នោតចំនួនច្រើន (ចាប់ពី ៥% ដល់តិចជាង៣០%)

មិនមាន

១. ព័ត៌មានអំពីការបែងចែកភាគលាភក្នុងរយៈពេល ៣ (បី) ឆ្នាំមុខក្រោយ (ករណីចុះបញ្ជីលក់មូលបត្រកម្មសិទ្ធិ)

ព័ត៌មានអំពីការបែងចែកភាគលាភ	ឆ្នាំ២០២២	ឆ្នាំ២០២១	ឆ្នាំ២០២០
ចំណេញសុទ្ធ	មិនមាន	មិនមាន	មិនមាន
ភាគលាភជាសាច់ប្រាក់សរុប	មិនមាន	មិនមាន	មិនមាន
ភាគលាភជាមូលបត្រកម្មសិទ្ធិសរុប	មិនមាន	មិនមាន	មិនមាន
ភាគលាភផ្សេងទៀត	មិនមាន	មិនមាន	មិនមាន
អនុបាតនៃការបែងចែកភាគលាភ(%)	មិនមាន	មិនមាន	មិនមាន
ទិន្នផលភាគលាភ(%)	មិនមាន	មិនមាន	មិនមាន
ភាគលាភក្នុងមួយឯកតាមូលបត្រកម្មសិទ្ធិ	មិនមាន	មិនមាន	មិនមាន

ផ្នែកទី ៥ - របាយការណ៍សវនកម្មរបស់សវនករផ្ទៃក្នុងលើ ការត្រួតពិនិត្យផ្ទៃក្នុង

១. សេចក្តីផ្តើម

នាយកដ្ឋានសវនកម្មផ្ទៃក្នុង គឺជានាយកដ្ឋានឯករាជ្យមួយសម្រាប់ផ្តល់ការវាយតម្លៃ ប្រឹក្សាយោបល់លើប្រសិទ្ធភាពនៃការត្រួតពិនិត្យផ្ទៃក្នុងដែលអនុវត្តដោយអ្នកគ្រប់គ្រង។ នាយកដ្ឋាននេះត្រូវបានបង្កើតឡើងក្នុងខែសីហា ឆ្នាំ២០២២។ នាយកដ្ឋានរាយការណ៍ដោយផ្ទាល់ទៅគណៈកម្មាធិការត្រួតពិនិត្យ និងហានិភ័យ។

២. សវនកម្មក្នុងឆ្នាំ២០២២

- ការរៀបចំគោលនយោបាយ និងនីតិវិធីសវនកម្មផ្ទៃក្នុង
- ការរៀបចំបញ្ជីត្រួតពិនិត្យសវនកម្មផ្ទៃក្នុង
- ពិនិត្យមើលរបាយការណ៍ហិរញ្ញវត្ថុដែលបានធ្វើសវនកម្មកាលពីឆ្នាំមុន
- សម្ភាសបុគ្គលិកសំខាន់ៗដើម្បីឱ្យមានការយល់ដឹងកាន់តែច្បាស់អំពីដំណើរការ និងប្រតិបត្តិការដែលមានស្រាប់
- ទស្សនាផែនការនៅភ្នំពេញ និងក្រុងព្រះសីហនុ
- ចុះពិនិត្យសេវាវេជ្ជសាស្ត្រដឹកនាំដំណើរការភ្នំពេញទៅក្រុងព្រះសីហនុ
- ការរៀបចំផែនការសវនកម្មសម្រាប់ឆ្នាំ២០២២

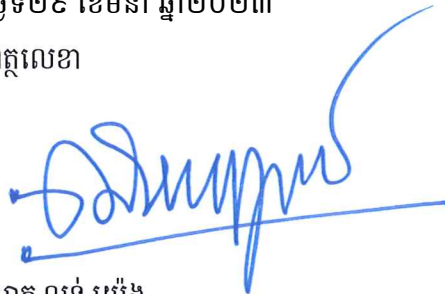
៣. សេចក្តីសន្និដ្ឋាន

សវនករផ្ទៃក្នុងបានសង្កេតឃើញ និងសម្ភាសជាមួយបុគ្គលិកសំខាន់ៗរបស់ក្រុមហ៊ុន បានបង្ហាញនូវកិច្ចសហប្រតិបត្តិការល្អ និងបានអនុវត្តតាមដំណើរការស្របតាម SOP ។ និយោជិតបានអនុវត្តការខិតខំប្រឹងប្រែងរបស់ពួកគេក្នុងការទទួលខុសត្រូវរបស់ពួកគេដើម្បីទទួលបានលទ្ធផលល្អ។

បានអាន និងឯកភាព

ថ្ងៃទី២៩ ខែមីនា ឆ្នាំ២០២៣

ហត្ថលេខា



លោក លន់ យ៉េង

ប្រធានគណៈកម្មាធិការសវនកម្ម

ថ្ងៃទី២៩ ខែមីនា ឆ្នាំ២០២៣

ហត្ថលេខា



លោក ប៊ុន ពុទ្ធាវត្ត

ប្រធានសវនករផ្ទៃក្នុង

ផ្នែកទី ៦ - របាយការណ៍ហិរញ្ញវត្ថុដែលធ្វើសវនកម្មដោយសវនករឯករាជ្យ

សូមពិនិត្យមើលឧបសម្ព័ន្ធនៃរបាយការណ៍ហិរញ្ញវត្ថុដែលធ្វើសវនកម្មដោយសវនករឯករាជ្យដូចមានភ្ជាប់ជូន។

ផ្នែកទី ៧ - ព័ត៌មានអំពីប្រតិបត្តិការជាមួយភាគីជាប់ពាក់ព័ន្ធ និងទំនាស់ ផលប្រយោជន៍

បុគ្គលចុះបញ្ជីលក់មូលបត្រត្រូវបង្ហាញពីព័ត៌មានប្រតិបត្តិការសំខាន់ៗ ជាមួយភាគីជាប់ពាក់ព័ន្ធនៅក្នុងរយៈពេល ២ (ពីរ) ឆ្នាំចុងក្រោយ ដោយបញ្ជាក់ពីឈ្មោះ ទំនាក់ទំនងរវាងបុគ្គលចុះបញ្ជីលក់មូលបត្រ និងភាគីជាប់ពាក់ព័ន្ធ ទំហំនៃប្រតិបត្តិការ និងប្រភេទនៃផលប្រយោជន៍ ដែលកើតចេញពីទំនាក់ទំនងនោះ ដូចខាងក្រោម៖

ក. ប្រតិបត្តិការសំខាន់ៗជាមួយភាគីហ៊ុននិកដែលមានភាគហ៊ុនចាប់ពី៥ (ប្រាំ) ភាគរយឡើងទៅ នៃ មូលបត្រកម្មសិទ្ធិកំពុងធ្វើការលើទីផ្សារ

ប្រាក់កម្ចីពីភាគទុនិក អ្នកឧកញ៉ា គិត ម៉េង ចំនួន ១.២០៧.៧០០ដុល្លារអាមេរិក។

ខ. ប្រតិបត្តិការសំខាន់ៗជាមួយអភិបាល និងបុគ្គលិកជាន់ខ្ពស់

មិនមាន

គ. ប្រតិបត្តិការជាមួយអភិបាល និងភាគីហ៊ុននិកពាក់ព័ន្ធលើការទិញ - លក់ទ្រព្យសកម្ម និងសេវាកម្ម

មិនមាន

ឃ. ប្រតិបត្តិការសំខាន់ៗជាមួយសមាជិកគ្រួសារផ្ទាល់របស់អភិបាល បុគ្គលិកជាន់ខ្ពស់ និងភាគីហ៊ុននិក ដែលមានភាគហ៊ុនចាប់ពី ៥ (ប្រាំ) ភាគរយឡើងទៅ

មិនមាន

ង. ប្រតិបត្តិការសំខាន់ៗជាមួយបុគ្គល ដែលមានទំនាក់ទំនងជាមួយអភិបាលរបស់បុគ្គលចុះបញ្ជីលក់ មូលបត្រក្រុមហ៊ុនបុគ្គលម្តងឬក្រុមហ៊ុនហូលឌីនរបស់បុគ្គលចុះបញ្ជីលក់មូលបត្រដែលទំនាក់ ទំនងរបស់បុគ្គលទាំងនោះកើតមាននៅក្នុងប្រតិបត្តិការ ឬការចាត់ចែងណាមួយដែលបានធ្វើ ឡើងដោយបុគ្គលចុះបញ្ជីលក់មូលបត្រ

មិនមាន

ច. ប្រតិបត្តិការសំខាន់ៗ ជាមួយបុគ្គលធ្លាប់ជាអភិបាល ឬបុគ្គលជាប់ពាក់ព័ន្ធជាមួយបុគ្គលធ្លាប់ជា អភិបាល

មិនមាន

ឆ. ប្រតិបត្តិការសំខាន់ៗ ជាមួយអភិបាលដែលកាន់មុខតំណែងណាមួយនៅក្នុងសហគម ឬអង្គការ មិនស្រួលកម្រិតកំណែព្យា ឬនៅក្នុងក្រុមហ៊ុនណាមួយផ្សេងទៀតក្រៅពីបុគ្គលចុះបញ្ជីលក់មូល បត្រ

មិនមាន

ជ. ប្រតិបត្តិការសំខាន់ៗ ជាមួយអភិបាលដែលទទួលបានផលប្រយោជន៍ពីបុគ្គលចុះបញ្ជីលក់មូលប ត្រនោះជាហិរញ្ញវត្ថុ ឬមិនមែនហិរញ្ញវត្ថុ

មិនមាន

ផ្នែកទី ៨ - ការពិភាក្សា និងវិភាគរបស់គណៈគ្រប់គ្រង

ការពិភាក្សា និងការវិភាគខាងក្រោមគឺជាការពិភាក្សារបស់គណៈគ្រប់គ្រងរបស់ រ៉ូយ៉ាល់ អេលេវេ អំពីលទ្ធផលប្រតិបត្តិការ និងស្ថានភាពហិរញ្ញវត្ថុដោយផ្អែកលើរបាយការណ៍ហិរញ្ញវត្ថុត្រឹមថ្ងៃទី៣១ ខែធ្នូ ឆ្នាំ២០២២ ដែលត្រូវបានពិនិត្យដោយ ក្រុមហ៊ុនសវនករឯករាជ្យ ខេភី អឹម ជឿ ខេមបូឌា (សវនករឯករាជ្យ)។ របាយការណ៍ហិរញ្ញវត្ថុត្រូវបានរៀបចំឡើងស្របតាមស្តង់ដាររបាយការណ៍ហិរញ្ញវត្ថុអន្តរជាតិកម្ពុជា (CIFRS)។ ក្រុមការងារគណៈគ្រប់គ្រងបានពិភាក្សា និងវិភាគតែផ្នែកសំខាន់នៃរបាយការណ៍ហិរញ្ញវត្ថុ និងកត្តាសំខាន់ៗ ដែលប៉ះពាល់ដល់ប្រាក់ចំណេញរបស់ រ៉ូយ៉ាល់ អេលេវេ ។

ក. ទិដ្ឋភាពទូទៅនៃប្រតិបត្តិការ

១. វិភាគចំណូល

រ៉ូយ៉ាល់ អេលេវេ បង្កើតប្រាក់ចំណូលពីប្រភពធំៗចំនួនបួនដូចខាងក្រោម៖

- ប្រាក់ចំណូលទទួលបានពីការដឹកជញ្ជូនតាមផ្លូវដែក៖ សេវាកម្មដឹកជញ្ជូនដែលផ្តល់ជូនអតិថិជនទាំងខ្សែទិសខាងជើង និងខ្សែទិសខាងត្បូង។
- ប្រាក់ចំណូលនៃសេវាកម្មបន្ថែមដែលទាក់ទងនឹងរថភ្លើង៖ ប្រាក់ចំណូលពីថ្លៃលើកដាក់លើកុងតឺន័រ ការស្តែកកុងតឺន័រផ្ទាល់ខ្លួន សេវាលើការរត់ឯកសារសម្រាប់អតិថិជន និងថ្លៃទទួលទុកកុងតឺន័រនៅកំពង់ផែស្នូតដែលមានទីតាំងនៅអូឌីម (១០គីឡូម៉ែត ពីភ្នំពេញ)។
- ថ្លៃឈ្នួលដីកម្ពុជាកំណើរ៖ សេវាដឹកជញ្ជូនតាមខ្សែរថភ្លើងភាគខាងត្បូង ដូចជាគោលដៅពីរាជធានីភ្នំពេញទៅស្ថានីយ៍តាកែវ ស្ថានីយ៍កែប ស្ថានីយ៍កំពត ស្ថានីយ៍ព្រះសីហនុ និងខ្សែខាងជើងពីរាជធានីទៅស្ថានីយ៍ពោធិសាត់ ស្ថានីយ៍បាត់ដំបង និងស្ថានីយ៍ប៉ោយប៉ែត។
- សេវាកម្មឃ្នាំងសម្រាប់ផ្តល់ដល់ក្រុមហ៊ុនទទួលបានប្រាក់ចំណូលផងដែរ។

២. ការវិភាគចំណូលតាមផ្នែក

ប្រភពចំណូល	ឆ្នាំ២០២២		ឆ្នាំ២០២១	
	ទឹកប្រាក់សរុប (លានរៀល)	ភាគរយ (%)	ទឹកប្រាក់សរុប (លានរៀល)	ភាគរយ (%)
ផ្លូវទិសខាងត្បូង៖				
ការដឹកទំនិញតាមផ្លូវដែក	២៤.០១០	៥៣,៣៣%	៣៤.៤៨៦	៨៤,១៦%
សេវាបន្ថែមផ្សេងៗតាមទូរថភ្លើង	២.៤១៨	៥,៣៧%	២.០៤៤	៤,៩៩%
ថ្លៃសំបុត្ររថភ្លើងពីអ្នកដំណើរ	១.៧០៤	៣,៧៨%	២៧៥	០,៦៧%
ការដឹកជញ្ជូន	២៤៥	០,៥៤%	១៣៤	០,៣៣%
ប្រាក់ចំណូលផ្សេងៗ	៩៦	០,២១%	២៤៤	០,៦០%
	២៨.៤៧២	៦៣,២៣%	៣៧.១៨៤	៩០,៧៤%

ផ្លូវទិសខាងជើង៖

ការដឹកទំនិញតាមផ្លូវដែក	១២.៣៤៣	២៧,៤១%	៩៤១	២,៣០%
ថ្លៃសំបុត្រចរន្តភ្លើងពីអ្នកដំណើរ	៨០០	១,៧៨%	-	០,០០%
សេវាបន្ថែមផ្សេងៗតាមទូរថភ្លើង	៦៣	០,១៤%	២	០,០០%
ការដឹកជញ្ជូន	៤	០,០១%	-	០,០០%
ប្រាក់ចំណូលផ្សេងៗ	១២៦	០,២៨%	-	០,០០%
	១៣.៣៣៦	២៩,៦២%	៩៤៣	២,៣០%

ចំណូលផ្សេងៗពីប្រតិបត្តិការ៖

ចំណូលពីការជួលឃ្នាំង	២.២៧៩	៥,០៦%	២.៨៣៩	៦,៩៣%
ចំណូលហិរញ្ញវត្ថុ	៩៥	០,២១%	១	០,០០%
ចំណូលផ្សេងៗ	៨៤៣	១,៨៧%	១២	០,០៣%
	៣.២១៧	៧,១៤%	២.៨៥២	៦,៩៦%
ប្រាក់ចំណូលសរុប	៤៥.០២៦	១០០,០០%	៤០.៩៧៨	១០០,០០%

ការដឹកជញ្ជូនតាមផ្លូវដែកគឺជាប្រភពចំណូលដ៏សំខាន់សម្រាប់ រ៉ូយ៉ាល់ រេលវេ ដើម្បីបង្កើតប្រាក់ចំណូល។ នៅក្នុង ឆ្នាំ២០២២ ប្រាក់ចំណូលដឹកជញ្ជូនផ្លូវដែកស្មើនឹង ៨០,៧៤% នៃប្រាក់ចំណូលសរុប។ បើប្រៀបធៀបទៅនឹងឆ្នាំមុន ជាមួយ ពុំមានការប្រែប្រួលច្រើននៃប្រាក់ចំណូលរបស់ រ៉ូយ៉ាល់ រេលវេ នោះទេ លើកលែងតែសេវាថភ្លើងអ្នកដំណើរទៅទិសផ្លូវថភ្លើងនៃទិសខាងជើងដែលមានការកើនឡើងខ្ពស់ដោយសារតែក្រុមហ៊ុនចាត់ផ្តើមដំណើរការសេវាកម្មនេះជារៀងរាល់ថ្ងៃ។

៣. ការវិភាគគម្លាតខាតដុល

ប្រាក់ចំណេញដុលមិនបង្ហាញក្នុងទម្រង់នៃរបាយការណ៍នៃប្រាក់ចំណូលសរុបដែលរៀបចំដោយ រ៉ូយ៉ាល់ រេលវេ ទេ។ ទោះជាយ៉ាងណាក៏ដោយ វាបង្ហាញពីប្រាក់ចំណូលសុទ្ធដែលមកពីប្រាក់ចំណូលតិចជាងតម្លៃនៃការលក់ដែលត្រូវបានចង្អុលបង្ហាញនៅក្នុងផ្នែកទី ៤ - ប្រាក់ចំណេញ / (ការបាត់បង់) មុនពេលការវិភាគពន្ធ។

៤. ការវិភាគចំណេញ/(ខាត) មុនបង់ពន្ធ

របាយការណ៍ចំណេញ/(ខាត) មុនបង់ពន្ធ	ឆ្នាំ២០២២ ទឹកប្រាក់សរុប (លានរៀល)	ឆ្នាំ២០២១ ទឹកប្រាក់សរុប (លានរៀល)	លម្អៀង (លានរៀល)	លម្អៀង (ភាគរយ)
ចំណូល	៤១.៨០៩	៣៨.១២៦	៣.៦៨២	៩,៦៦%
ថ្លៃដើមសេវាកម្ម	(៥០.១០៩)	(៣៦.៣៧៣)	(១៣.៧៣៧)	៣៧,៧៧%
(ប្រាក់ខាត)ចំណេញដុល	(៨.៣០០)	១.៧៥៤	(១០.០៥៤)	-៥៧៣,២៩%
ចំណូលពីប្រតិបត្តិការផ្សេងៗ	៣.២១៧	២.៨៥១	៣៦៥	១២,៨២%
ចំណាយប្រតិបត្តិការ និងរដ្ឋបាល	(៨.៧៥៧)	(៦.៧០៥)	(២.០៥២)	៣០,៦១%
សំវិធានធនសម្រាប់ការខាតបង់ឱនភាព នៃតម្លៃ	(៩៣៩)	១០៧	(១.០៤៥)	-៩៨១,២៤%
ចំណាយពន្ធអប្បបរមា	(៤៤៣)	(៤០៩)	(៣៤)	៨,៣០%
ប្រាក់ខាតពីប្រតិបត្តិការ	(១៥.២២៣)	(២.៤០២)	(១២.៨២០)	៥៣៣,៦៣%
ចំណាយហិរញ្ញប្បទាន	(១.៦១០)	(៦៤៤)	(៩៦៦)	១៤៩,៩៦%
ប្រាក់ខាតមុនដកពន្ធលើប្រាក់ចំណេញ	(១៦.៨៣៣)	(៣.០៤៦)	(១៣.៧៨៦)	៤៥២,៥៣%

នៅក្នុងឆ្នាំ២០២២ ការខាតបង់មុនបង់ពន្ធលើប្រាក់ចំណូលបានកើនឡើងចំនួន១៣.៧៨៦លានរៀល ស្មើនឹង៤៥២,៥៣% បើធៀបទៅនឹងឆ្នាំ២០២១។ ការកើនឡើងនៃប្រាក់ខាតមុនដកពន្ធលើប្រាក់ចំណេញសម្រាប់ឆ្នាំនេះភាគច្រើនដោយសារតែការកើនឡើងនៃថ្លៃដើមសេវាកម្ម និងចំណាយប្រតិបត្តិការ ចំនួន ១៥.៧៨៩ លានរៀល ស្មើនឹង ៣៦,៦៥% និងសំវិធានធនសម្រាប់ការខាតបង់ឱនភាពនៃតម្លៃ ចំនួន -១,០៤៥ លានរៀល ស្មើនឹង -៩៨១,២៤% ធៀបនឹងឆ្នាំ២០២១។

៥. ការវិភាគចំណេញ/(ខាត) ក្នុងការិយបរិច្ឆេទ

របាយការណ៍ខាតក្រោយបង់ពន្ធ	ឆ្នាំ២០២២ ទឹកប្រាក់សរុប (លានរៀល)	ឆ្នាំ២០២១ ទឹកប្រាក់សរុប (លានរៀល)	លម្អៀង (លានរៀល)	លម្អៀង (ភាគរយ)
ប្រាក់ខាតមុនបង់ពន្ធ	(១៦.៨៣៣)	(៣.០៤៦)	(១៣.៧៨៦)	៤៥២,៥៣%
ចំណាយពន្ធលើប្រាក់ចំណេញ	-	-	-	០%
ប្រាក់ខាតសុទ្ធក្នុងការិយបរិច្ឆេទ	(១៦.៨៣៣)	(៣.០៤៦)	(១៣.៧៨៦)	៤៥២,៥៣%

ពន្ធលើប្រាក់ចំណេញត្រូវបានគណនាលើការប្រាក់ចំណេញជាប់ពន្ធផ្អែកលើអត្រាពន្ធ ២០% ។ ដោយសារក្រុមហ៊ុននៅមានការខាតបង់មុនពេលបង់ពន្ធលើប្រាក់ចំណូលនៅឡើយ ដូច្នេះ រ៉ូយ៉ាល់ អេសប៊ិ បានបង់តែពន្ធអប្បបរមាលើប្រាក់ចំណូលប៉ុណ្ណោះ។

៦. ការវិភាគលទ្ធផលលម្អិតក្នុងការិយបរិច្ឆេទ

លទ្ធផលលម្អិតក្នុងការិយបរិច្ឆេទ	ឆ្នាំ២០២២ ទឹកប្រាក់សរុប (លានរៀល)	ឆ្នាំ២០២១ ទឹកប្រាក់សរុប (លានរៀល)	លម្អៀង (លានរៀល)	លម្អៀង (ភាគរយ)
ប្រាក់ខាតសុទ្ធសម្រាប់ការិយបរិច្ឆេទ	(១៦.៨៣៣)	(៣.០៤៦)	(១៣.៧៨៦)	៤៥២,៥៣%
លម្អៀងពីការប្តូររូបិយប័ណ្ណ	(៤៤)	(១៩៦)	១៥២	-៧៧,៤៧%
លទ្ធផលលម្អិតក្នុងការិយបរិច្ឆេទ	(១៦.៨៧៧)	(៣.២៤២)	(១៣.៦៣៤)	៤២០,៥៦%

ធាតុនៃលទ្ធផលលម្អិតផ្សេងៗរួមបញ្ចូលតែភាពលម្អៀងពីការប្តូររូបិយប័ណ្ណ ដែលបានមកពីទ្រព្យសកម្ម និងបំណុលត្រូវបានប្រែសម្រួលដោយប្រើអត្រាប្តូរប្រាក់ចុងគ្រានាការិយបរិច្ឆេទនៃរបាយការណ៍ស្ថានភាពហិរញ្ញវត្ថុ ចំណែកដំបូង និងចំណាយដែលបានបង្ហាញក្នុងរបាយការណ៍លទ្ធផលពេញលេញ និងលំហូរសាច់ប្រាក់ ត្រូវបានប្រែសម្រួលដោយប្រើអត្រាមធ្យមក្នុងការិយបរិច្ឆេទខណៈពេលដែលដើមទុនត្រូវបានប្រែសម្រួលតាមអត្រាប្រវត្តិ ១ដុល្លារអាមេរិក ស្មើនឹង៤.០០០រៀល។

៧. ការវិភាគពីកត្តា និងនិន្នាការដែលប៉ះពាល់ដល់ស្ថានភាព និងលទ្ធផលហិរញ្ញវត្ថុ

ផលប៉ះពាល់សំខាន់ចំពោះលក្ខខណ្ឌហិរញ្ញវត្ថុ និងលទ្ធផលនៃ រ៉ូយ៉ាល់ រេលេវេ សម្រាប់ឆ្នាំ២០២២ នេះគឺដោយសារការកើនឡើងនៃថ្លៃសេវា ដែលសំខាន់ជាងគេនោះគឺតម្លៃប្រេងឥន្ធនៈ និងក៏ដូចជាការកើនឡើងនៃសំវិធានធននៃការខាតបង់ឱនភាពនៃតម្លៃ នៃគណនីអតិថិជន និងគណនីត្រូវទទួលបានផ្សេងៗ រួមទាំងសមតុល្យនៅធនាគារ។

ខ. កត្តាសំខាន់ៗដែលប៉ះពាល់លើផលចំណេញ

១. ការវិភាគលើស្ថានភាពតម្រូវការ និងការផ្គត់ផ្គង់

រ៉ូយ៉ាល់ រេលេវេ គឺជាក្រុមហ៊ុនផ្តល់សេវាដឹកជញ្ជូនតាមផ្លូវដែកកម្ពុជាដែលផ្តល់ជូននូវការដឹកជញ្ជូនទំនិញជាច្រើនមុខទូទាំងប្រទេសប្រកបដោយសុវត្ថិភាព និងប្រសិទ្ធភាព ដោយសារផ្លូវដែកអាចដឹកជញ្ជូនទំនិញបានក្នុងបរិមាណច្រើនបើធៀបនឹងការដឹកជញ្ជូនតាមផ្លូវគោក ធានាយ៉ាងពេញលេញដោយធានារ៉ាប់រង និងអាចចូលទៅដល់ដោយផ្ទាល់ក្នុងកំពង់ផែក្រុងព្រះសីហនុ។

រ៉ូយ៉ាល់ រេលេវេ កំពុងបន្តធ្វើបច្ចុប្បន្នភាព និងពង្រីកជួរនៃសេវាកម្មរបស់ខ្លួន ដើម្បីបំពេញការពេញចិត្តរបស់អតិថិជនរបស់ខ្លួន។ រ៉ូយ៉ាល់ រេលេវេ កំពុងវិនិយោគយ៉ាងខ្លាំងលើការកែលម្អក្បាលរថភ្លើង និងផ្លូវដែកនៃការដឹកជញ្ជូនទំនិញ សម្ភារៈ ហើយក្រុមហ៊ុនកំពុងតែធ្វើការពង្រីក សេវាកម្ម ដើម្បីបង្កើនភាពងាយស្រួល នៃការប្រើប្រាស់ និងដើម្បីឱ្យអតិថិជនជឿជាក់លើសេវាកម្ម។

២. ការវិភាគទៅលើការប្រែប្រួលនៃតម្លៃវត្ថុធាតុដើម

រ៉ូយ៉ាល់ រេលេវេ ជាប្រតិបត្តិករផ្លូវដែកដើម្បីផ្តល់សេវាកម្មដឹកជញ្ជូនតាមផ្លូវភ្លើងដល់អតិថិជន ដូច្នេះការវិភាគនៃការប្រែប្រួលតម្លៃនៃវត្ថុធាតុដើមគឺមិនអនុវត្តចំពោះក្រុមហ៊ុនទេ។

៣. ការវិភាគទៅលើពន្ធ

រ៉ូយ៉ាល់ រេលេវេ មានកាតព្វកិច្ចបង់ពន្ធ និងអាករនានាជូនរដ្ឋ ក្រោមច្បាប់ដែលមានជាធរមាននៅក្នុងព្រះរាជាណាចក្រកម្ពុជា។ រ៉ូយ៉ាល់ រេលេវេ គឺជាអ្នកជាប់ពន្ធធំ និងតម្រូវឱ្យបង់ពន្ធក្រោមប្រព័ន្ធពន្ធតាមរបបពិត ដូចដែលបានកំណត់ដោយអគ្គនាយកដ្ឋានពន្ធដារ។ ចំណាយពន្ធរួមមាន ពន្ធដែលបង់ក្នុងឆ្នាំសារពើពន្ធ និងពន្ធពន្យារ។ ចំណាយពន្ធត្រូវបានកត់ត្រានៅក្នុងរបាយការណ៍លទ្ធផលពេញលេញ។

៤. ការវិភាគទៅលើធាតុដែលខុលពីធម្មតា និងធាតុវិសាមញ្ញ

នាការិយបរិច្ឆេទនៃរបាយការណ៍នេះ ក្រុមហ៊ុនបានចុះបញ្ជីមូលបត្របំណុលសាជីវកម្មរបស់ខ្លួនដោយជោគជ័យនៅលើផ្សារមូលបត្រកម្ពុជា ដែលមានទឹកប្រាក់ចំនួន ៤១ ពាន់លានរៀល នៅថ្ងៃទី១០ ខែតុលា ឆ្នាំ២០២២ និងនៅថ្ងៃទី ២៣ ខែធ្នូ ឆ្នាំ២០២២ ចំនួន ៤៩.២ ពាន់លានរៀល។ ក្រៅពីព្រឹត្តិការណ៍សំខាន់ៗ ចំនួនពីរ អ្នកគ្រប់គ្រងគិតថាមានធាតុពិសេស និងវិសាមញ្ញប្រតិបត្តិការ ឬព្រឹត្តិការណ៍សំខាន់ដែលកើតឡើងដោយចៃដន្យ ដែលអាចប៉ះពាល់យ៉ាងខ្លាំងដល់របាយការណ៍ហិរញ្ញវត្ថុរបស់ក្រុមហ៊ុន។

គ. ការប្រែប្រួលសំខាន់ៗលើការលក់ និងចំណូល

ក្នុង ឆ្នាំ២០២២ នេះ រ៉ូយ៉ាល់ រេលវេ រកបានប្រាក់ចំណូលសរុបប្រមាណ ៤៥.០២៦ លានរៀល កើនឡើងប្រមាណ៩,៨៨% ធៀបនឹងឆ្នាំមុន។ ប្រាក់ខាតសុទ្ធបានកើនឡើងពី ២.៤០៣ លានរៀល ដល់១៥.២២២លានរៀល ។

ឃ. ផលប៉ះពាល់នៃការប្តូររូបិយប័ណ្ណ អត្រាការប្រាក់ និងថ្លៃទំនិញ

១. ហានិភ័យនៃអត្រាប្តូរប្រាក់

ក្រុមហ៊ុនប្រឈមមុខនឹងហានិភ័យនៃការផ្លាស់ប្តូររូបិយប័ណ្ណបរទេសដែលកើតចេញពីការទិញ និងប្រតិបត្តិការដែលត្រូវបានកំណត់ជាប្រតិបត្តិការផ្សេងក្រៅពីរូបិយប័ណ្ណមុខងាររបស់ក្រុមហ៊ុនដែលជាប្រាក់រៀល។

រូបិយប័ណ្ណដែលបង្កើតហានិភ័យប្តូរប្រាក់បរទេសដល់ក្រុមហ៊ុនជាចម្បងគឺដុល្លារសហរដ្ឋអាមេរិក (US\$) ពីការខ្ចីប្រាក់ និងប្រតិបត្តិការជាមួយភាគីពាក់ព័ន្ធ និងការទូទាត់ចំណាយប្រតិបត្តិការ។ ក្រុមហ៊ុនមិនការពារការប៉ះពាល់រូបិយប័ណ្ណបរទេសរបស់ខ្លួនទេ។ ដើម្បីគ្រប់គ្រងការប៉ះពាល់រូបិយប័ណ្ណបរទេសរបស់ខ្លួន គោលការណ៍របស់ក្រុមហ៊ុនគឺដើម្បីធានាថាការប៉ះពាល់សុទ្ធរបស់ខ្លួនត្រូវបានរក្សាទុកក្នុងកម្រិតដែលអាចទទួលយកបានដោយការទិញ ឬលក់រូបិយប័ណ្ណបរទេសក្នុងអត្រាការប្រាក់នៅពេលចាំបាច់។

២. ហានិភ័យនៃអត្រាការប្រាក់

ក្រុមហ៊ុនមិនកត់ត្រាទ្រព្យសកម្មហិរញ្ញវត្ថុក្នុងអត្រាថេរតាមតម្លៃសមស្របជា ចំណេញ ឬខាតទេ ហើយក្រុមហ៊ុនមិនមាន និស្សន្ទវត្ថុនាកាលបរិច្ឆេទរបាយការណ៍របាយការណ៍។ ដូច្នេះ ការផ្លាស់ប្តូរនៃអត្រាការប្រាក់នៅចុងគ្រានាកាលបរិច្ឆេទរបាយការណ៍របាយការណ៍នឹងមិនប៉ះពាល់ដល់ចំណេញ ឬខាត។

ង. ផលប៉ះពាល់នៃអតិផរណា

- អតិផរណាជាផ្នែកមួយដ៏សំខាន់ណាស់សម្រាប់ រ៉ូយ៉ាល់ រេលវេ ព្រោះប្រឥន្ធនៈគឺជាថ្លៃដើមចម្បងមួយនៃសេវាកម្ម។
- សេដ្ឋកិច្ចកម្ពុជាបានស្ទុះងើបឡើងវិញយ៉ាងរឹងមាំនៅក្នុងឆ្នាំ២០១៦ ដល់ ២០២១ នឹងកំណើន GDP ចំនួន ៧,០% ៧,៥% និង ៧,០% ក្នុងមួយឆ្នាំ។
- ក្នុងរយៈពេល៥ឆ្នាំចុងក្រោយនេះ កំណត់ត្រា CPI មានកម្រិតមធ្យមប្រចាំឆ្នាំ ២,៥% ក្នុងមួយឆ្នាំ។
- មួយភាគធំនៃសេដ្ឋកិច្ចកម្ពុជាគឺប្រើប្រាស់ប្រាក់ដុល្លារអាមេរិកហើយអត្រាប្តូរប្រាក់ក៏មានការប្រែប្រួលតិចតួចក្នុង រយៈពេល ១០ឆ្នាំចុងក្រោយនេះ។
- អត្រាភាពអត់ការងារធ្វើស្ថិតក្នុងកម្រិត ១,០២% ក្នុងឆ្នាំ២០១៩។
- អត្រាអតិផរណានៅកម្ពុជាបានថយចុះមកត្រឹម២,៦០% ក្នុងខែធ្នូ ឆ្នាំ២០២២ ពី ៣,២០% ក្នុងខែវិច្ឆិកា ឆ្នាំ២០២២។

ច. គោលនយោបាយសេដ្ឋកិច្ច សារពើពន្ធ និងរូបិយវត្ថុរបស់រាជរដ្ឋាភិបាល

ក្នុងអំឡុងការរក្សាកូរីដ-១៩ រដ្ឋាភិបាលកម្ពុជាបាន៖

- ឧបត្ថម្ភធនលើវិស័យទេសចរណ៍ដោយ កាត់បន្ថយពន្ធសម្រាប់ វិស័យទេសចរណ៍ និង កែលម្អហេដ្ឋារចនាសម្ព័ន្ធ និងកាត់បន្ថយថ្លៃដើមប្រតិបត្តិការ។ កាត់បន្ថយថ្លៃឈប់សម្រាកក្នុងឆ្នាំចំនួន៦ថ្ងៃ ដើម្បីបង្កើនផលិតភាព។
- រាជរដ្ឋាភិបាលបានធ្វើការត្រៀមសាច់ប្រាក់ចំនួន ៣.០០០លានដុល្លារអាមេរិក ក្នុងការប្រើប្រាស់ករណីមានបញ្ហាបន្ទាន់ដែលប៉ះពាល់ពីការរីករាលដាលជំងឺកូវីដ - ១៩ និងអ្វីៗគ្រប់យ៉ាងរបស់សហភាពអឺរ៉ុបលើកលែងតែគម្រោងពាណិជ្ជកម្មរបស់ Arm (EBA)។
- បានត្រៀមសាច់ប្រាក់បម្រុងពី ៦០០ ដល់ ៨០០ លានដុល្លារអាមេរិក សម្រាប់ផ្តល់កម្ចីដល់គ្រឹះស្ថានធនាគារ និងហិរញ្ញវត្ថុដើម្បីជម្រុញសេដ្ឋកិច្ចជាតិ។
- ប្រទេសកម្ពុជាកាត់បន្ថយការចំណាយទាំងអស់សម្រាប់រយៈពេល ៣ ឆ្នាំ (ផែនការយុទ្ធសាស្ត្រសម្រាប់ ឆ្នាំ២០២១ដល់ឆ្នាំ២០២៣)។
- រដ្ឋាភិបាលបានកែសម្រួលវិធានការដាក់ឱ្យនៅដាច់ពីគេ និងរៀបចំការរៀបចំពិសេសសម្រាប់អ្នកវិនិយោគសំខាន់ៗ អ្នកជំនាញបច្ចេកទេស និងទីប្រឹក្សា ដែលចូលមកព្រះរាជាណាចក្រកម្ពុជា។
- រាជរដ្ឋាភិបាលបានគ្រោងនឹងដាក់ឱ្យដំណើរការផែនការស្តារសេដ្ឋកិច្ចក្រោយកូវីដ-១៩ ពីឆ្នាំ២០២១ ដល់ឆ្នាំ២០២៣ ដោយផ្អែកលើវិធីសាស្ត្រ ៣ ការរស់រានមានជីវិត កំណែទម្រង់ និងភាពធន់។ ផែនការនេះផ្តោតលើការផលិតតម្លៃបន្ថែមទៅដល់វិស័យកសិកម្ម ផលិតកម្មក្នុងស្រុក (SME) ពាណិជ្ជកម្មអេឡិចត្រូនិក និងទេសចរណ៍។

ជាមួយនឹងយុទ្ធសាស្ត្រខាងលើរបស់ រដ្ឋាភិបាល ជួយដល់ រ៉ូយ៉ាល់ អេលវេ ក្នុងការទាក់ទាញអតិថិជនកាន់តែច្រើន និងក៏ដូចជាបង្កើនសេវាកម្មដឹកជញ្ជូនរបស់ខ្លួន។

ផ្នែកទី ៩ - ព័ត៌មានចាំបាច់ផ្សេងៗសម្រាប់ការពារវិនិយោគិន

នៅឆ្នាំ២០២២ ក្រុមហ៊ុនបានស្នើសុំទៅផ្សារមូលបត្រកម្ពុជា (ផ.ម.ក) និងនិយតករមូលបត្រកម្ពុជា (ន.ម.ក) ដើម្បីចុះបញ្ជីមូលបត្របំណុលសាជីវកម្មរបស់ខ្លួននៅលើ ផ.ម.ក។ សំណើនេះត្រូវបានអនុម័តជាគោលការណ៍ដោយ ផ.ម.ក នៅថ្ងៃទី២៤ ខែតុលា ឆ្នាំ ២០២២ សម្រាប់ចំនួនទឹកប្រាក់ដើមចំនួន ៤១ ពាន់លានរៀល និងថ្ងៃទី២៦ ខែធ្នូ ឆ្នាំ២០២២ សម្រាប់ចំនួនប្រាក់ដើមចំនួន ៩៨,៤ ពាន់លានរៀល។ នៅថ្ងៃទី១៩ ខែកញ្ញា ឆ្នាំ២០២២ ក្រុមហ៊ុនបានទទួលការយល់ព្រមចុងក្រោយពី ន.ម.កដើម្បីចុះបញ្ជីមូលបត្របំណុលសាជីវកម្មរបស់ខ្លួនចំនួន ៤១ ពាន់លានរៀល និងនៅថ្ងៃទី១៩ ខែធ្នូ ឆ្នាំ២០២២ ចំនួន ៩៨,៤ពាន់លានរៀលនៅលើ ផ.ម.ក។

នៅថ្ងៃទី១០ ខែតុលា ឆ្នាំ២០២២ ក្រុមហ៊ុនបានចេញសញ្ញាប័ណ្ណសាជីវកម្មដំបូងរបស់ខ្លួនជាមូលបត្របំណុលសាធារណៈដល់វិនិយោគិនដែលមានគុណវុឌ្ឍិគ្រប់គ្រាន់ជាមួយនឹងចំនួនទឹកប្រាក់ដើមចំនួន៤១ពាន់លានរៀល រយៈពេល ១០ឆ្នាំជាមួយនឹងអត្រាប័ណ្ណ ៧%ក្នុងមួយឆ្នាំ។

នៅថ្ងៃទី២៣ ខែធ្នូ ឆ្នាំ២០២២ ក្រុមហ៊ុនបានចេញមូលបត្របំណុលសាជីវកម្មទីពីរ របស់ខ្លួនដែលធានាដោយ GuarantCo Ltd ជាសញ្ញាប័ណ្ណដាក់ឯកជនដល់វិនិយោគិនដែលមានគុណវុឌ្ឍិគ្រប់គ្រាន់ជាមួយនឹងសញ្ញាប័ណ្ណពីរស៊េរីគឺ មូលបត្របំណុលទី១ ដែលមានចំនួនទឹកប្រាក់ដើមចំនួន ៤៩,២ ពាន់លានរៀល រយៈពេល ៥ ឆ្នាំជាមួយនឹងអត្រាប័ណ្ណនៃលក្ខខណ្ឌ SOFR បូក ៣,៥% ឬ ៥% ក្នុងមួយឆ្នាំដោយយកមួយណាខ្ពស់ជាង និង មូលបត្របំណុលទី២ ដែលមានចំនួនទឹកប្រាក់ដើម ៤៩,២ ពាន់លានរៀល រយៈពេល ១០ ឆ្នាំជាមួយនឹងអត្រាប័ណ្ណនៃ លក្ខខណ្ឌ SOFR បូក ៣,៥% ឬ ៥% ក្នុងមួយឆ្នាំដោយយកមួយណាខ្ពស់ជាងសម្រាប់ ឆ្នាំទី១ ដល់ឆ្នាំទី៥ និង SOFR បូក ៣,៧៥% ឬ ៥% ក្នុងមួយឆ្នាំដោយយកមួយណាខ្ពស់ជាងសម្រាប់ឆ្នាំទី ៦ ដល់ឆ្នាំ ១០។

ភាពខ្លាំងរបស់ GuarantCo ចំពោះលទ្ធភាពនៃការទូទាត់សង៖

- ក) GuarantCo មានកំណត់ត្រានៃការចាក់បញ្ចូលភាគហ៊ុនតាមកាលកំណត់ដែលផ្តល់ដោយម្ចាស់ភាគហ៊ុន ។
- ខ) GuarantCo គឺជាផ្នែកមួយនៃ PIDG ដែលមានទឹកប្រាក់ជាង ២,៤ ពាន់លានដុល្លារនៃមូលនិធិសរុប។
- គ) GuarantCo មិនមានបំណុលនៅលើតារាងតុល្យការរបស់ខ្លួនទេ។
- ឃ) ក្រុមប្រឹក្សាភិបាលអនុញ្ញាតឱ្យមានអានុភាពរហូតដល់ ៣ ដងនៃភាគហ៊ុន និងដើមទុនដែលអាចប្រើបាន។
- ង) Moody's និង Fitch ទាំងពីរមានស្ថេរភាពដោយក្រុមប្រឹក្សាភិបាល GuarantCo។

កម្រិត	ភ្នាក់ងារវាយតម្លៃឥណទាន	កាលបរិច្ឆេទ
AA-	FitchRatings	ខែឧសភា ឆ្នាំ២០២២
A១	Moody's	ខែមិថុនា ឆ្នាំ២០២២
AAA	Parcra	ខែមិថុនា ឆ្នាំ២០២២
AAA	Bloomfield Investment	ខែកញ្ញា ឆ្នាំ២០២១

មូលបត្របំណុលធានាដោយ GuarantCo. អនុលោមតាម តាមលក្ខខណ្ឌនៃប័ណ្ណធានា (ដូចបានកំណត់ខាងក្រោម និងទម្រង់ដែលត្រូវបានភ្ជាប់ជាឧបសម្ព័ន្ធ ខ) អ្នកធានាដោយគ្មានលក្ខខណ្ឌ និងមិនអាចដកហូតវិញបាន៖

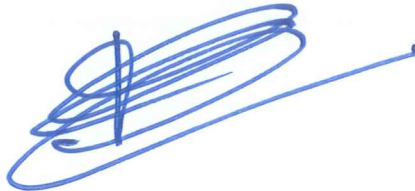
- ការធានាដល់អ្នកតំណាងម្ចាស់មូលបត្របំណុល ធ្វើសកម្មភាពក្នុងនាមម្ចាស់ប័ណ្ណបំណុល ការទូទាត់ពេញលេញ និងពេញលេញដោយអ្នកចេញនូវចំនួនទឹកប្រាក់ធានា។
- ទទួលខុសត្រូវលើការផ្តល់សំណងដល់តំណាងម្ចាស់មូលបត្របំណុល ធ្វើសកម្មភាពក្នុងនាមម្ចាស់មូលបត្របំណុលតាមការទាមទារប្រឆាំងនឹងការបាត់បង់ណាមួយទាក់ទងនឹងចំនួនទឹកប្រាក់ធានាដែលអ្នកតំណាងម្ចាស់មូលបត្របំណុល ធ្វើសកម្មភាពក្នុងនាមម្ចាស់បំណុល ប្រសិនបើកាតព្វកិច្ចណាមួយដែលធានាដោយអ្នកធានាគឺ ឬ ក្លាយជាមិនអាចអនុវត្តបាន មិនត្រឹមត្រូវ ឬខុសច្បាប់ដោយហេតុផលណាមួយ (មិនថាអ្នកធានា ឬអ្នកតំណាងម្ចាស់មូលបត្រ ដែលធ្វើសកម្មភាពក្នុងនាមម្ចាស់ប័ណ្ណបំណុលបានដឹងពីវា)។ ចំនួនទឹកប្រាក់នៃការបាត់បង់នេះជាចំនួនទឹកប្រាក់ដែលអ្នកតំណាងម្ចាស់មូលបត្របំណុលដែលធ្វើសកម្មភាពក្នុងនាមម្ចាស់ប័ណ្ណបំណុល បើមិនដូច្នោះទេ នឹងមានសិទ្ធិទទួលបានមកវិញក្រោមកថាខណ្ឌ ២ (ក) នៃប័ណ្ណធានា និងបានផ្តល់ សម្រាប់ការជៀសវាងការសង្ស័យថា ចំនួនទឹកប្រាក់ដែលត្រូវបង់ដោយអ្នកធានា មិនត្រូវលើសពីចំនួនធានាអតិបរមាក្នុងកម្រិតដែលអាចអនុវត្តបាន។ ហើយ (ដូចដែលបានកំណត់នៅក្នុងប័ណ្ណធានា) ស្របតាមលក្ខខណ្ឌនៃប័ណ្ណធានារួមទាំងការជូនដំណឹងអំពីតម្រូវការទូទាត់ (ដូចបានកំណត់ក្នុងប័ណ្ណធានា) ចំពោះចំនួននេះត្រូវបានធ្វើឡើងចំពោះអ្នកធានាស្របតាម ទៅនឹងការធានា។

គិតត្រឹមថ្ងៃទី៣១ ខែធ្នូ ឆ្នាំ២០២២ តម្លៃនៃសញ្ញាប័ណ្ណពីរដែលត្រូវបង់គឺ ៣៣.៨៨៨.៦៦៩ដុល្លារអាមេរិក (ស្មើនឹង៩០.២០០.០០០.០០០ រៀល) (នាថ្ងៃទី៣១ ខែធ្នូ ឆ្នាំ២០២២៖ គ្មាន)។ ក្នុងការិយបរិច្ឆេទ ក្រុមហ៊ុនបានធ្វើការបង្ការប្រាក់ដែលត្រូវទូទាត់សងលើមូលបត្របំណុលដែលបានបោះផ្សាយដែលមានចំនួន ១៩៨.៦៤៣ដុល្លារអាមេរិក (ស្មើនឹង ៨១៦.៨២០.៥៨៧) (នាថ្ងៃទី៣១ ខែធ្នូ ឆ្នាំ២០២២៖ គ្មាន)។

ហត្ថលេខាអភិបាលរបស់បុគ្គលចុះបញ្ជីលក់មូលបត្រ

ថ្ងៃទី២៩ ខែមីនា ឆ្នាំ២០២៣

បានអាន និងឯកភាព



អ្នកឧកញ៉ា គិត ម៉េង

ប្រធានក្រុមប្រឹក្សាភិបាល

ថ្ងៃទី២៩ ខែមីនា ឆ្នាំ២០២៣

បានអាន និងឯកភាព

ថ្ងៃទី២៩ ខែមីនា ឆ្នាំ២០២៣

បានអាន និងឯកភាព



លោក Raymond Thornton Yager

ភិបាល



លោក William Mark Hanna

ភិបាល

ថ្ងៃទី២៩ ខែមីនា ឆ្នាំ២០២៣

បានអាន និងឯកភាព


ថ្ងៃទី២៩ ខែមីនា ឆ្នាំ២០២៣

បានអាន និងឯកភាព



លោក Paul Clements

ភិបាល



លោក លន់ យ៉េង

ភិបាលឯករាជ្យ